

---

Зорина А. Е., Мозговая А. В.

## **ОТВЕТСТВЕННОСТЬ ВЛАСТИ И НАСЕЛЕНИЯ В УСЛОВИЯХ РИСКА: ФАКТОР ДОВЕРИЯ**

Зорина Анна Евгеньевна – научный сотрудник,  
Институт социологии РАН.  
Россия, Москва, 117218, ул. Кржижановского, 24/35, корп.5

*E-mail:* [annacur@yandex.ru](mailto:annacur@yandex.ru)

*Тел.:* +7 (499) 128 76 51

Мозговая Алла Викторовна – кандидат философских наук,  
ведущий научный сотрудник, Институт социологии РАН.  
Россия, Москва, 117218, ул. Кржижановского, 24/35, корп.5

*E-mail:* [mozgovai@isras.ru](mailto:mozgovai@isras.ru)

*Тел.:* +7 (499) 128 76 51

**Аннотация.** Исходным положением в статье является тезис о том, что трансформационные социально-экономические процессы в России обусловили становление бизнеса одним из основных субъектов социально ответственных отношений, эффективность которых обеспечивается коммуникацией с властными структурами и гражданским обществом – социальным партнёрством. В статье проводится анализ подходов к пониманию социальной ответственности в отечественной и зарубежной традиции; обобщаются практики реализации бизнесом своей социальной ответственности; анализируются и обобщаются результаты социологических исследований. Обосновывается вывод о том, что социальное партнёрство бизнеса, власти и населения не востребовано социальной практикой. Формулируется гипотеза, суть которой состоит в том, что актуализация населения в сфере защиты среды обитания, принятие ответственности коррелирует с уровнем доверия властным структурам, лицам, принимающим решения.

Гипотеза подвергается эмпирической проверке на материалах социологического исследования. Результаты убедительно показывают наличие существенных различий по целому ряду социальных показателей между респондентами, доверяющими властным структурам и не доверяющими им. Интерпретация результатов наглядно демонстрирует тот потенциал ресурсов, которые властные структуры могут использовать для преодоления недоверия, отчуждённости населения от процесса разработки, принятия и контроля исполнения жизненно важных решений – реализации ответственности.

**Ключевые слова:** социальная ответственность, бизнес-сообщество, риск, эколого-экономическое противоречие, территориальная общность, доверие

### Постановка проблемы

Трансформационные процессы в России, начавшись с социально-политических перемен, с реформирования отношений собственности, становления различных её форм, стали стимулом развития гражданского общества как нового субъекта ответственных отношений и социального

контроля. Перемены обусловили и необходимость участия бизнеса в воспроизводстве социальных отношений, формировании социального капитала, контроле и минимизации социальных рисков.

Социально ответственные отношения в обществе являются гарантом минимизации социальных неравенств, разрешения основных социальных проблем: бедности, социальной незащищённости, экстремистских и террористических угроз, деградации природной среды в результате роста масштабов антропогенного воздействия. Бизнес становится одним из основных субъектов социально ответственных отношений, эффективность которых обеспечивается коммуникацией с властными структурами, гражданским обществом – социальным партнёрством. Актуальная практическая и исследовательская проблема состоит в том, что гражданское общество в этой коммуникации представлено очень слабо и в большинстве ситуаций вместо социального партнёрства имеет место «монолог» бизнес-сообщества или «диалог» бизнеса и власти.

Связи властных структур и бизнеса преимущественно носят «неформальный, персонализированный» характер [Чирикова, 2007], что влечёт за собой неоднозначность практик реализации социальной ответственности. Выявление причин и факторов «молчания», самоотчуждения населения от участия в социально ответственных отношениях является актуальной исследовательской проблемой.

Самое общее и разделяемое большей частью научного и бизнес-сообщества понимание социальной ответственности бизнеса состоит в её трактовке как концепции, отражающей добровольное участие компаний в улучшении условий жизни общества и защите окружающей среды [Социальная ответственность..., 2004]. Наиболее развернутое представление о структуре и функциях социальной ответственности бизнеса даёт А. Керолл, представляя её как многоуровневую пирамиду [Carroll, 1991]. В основе социальной ответственности (корпоративной, по Кероллу) лежит ответственность экономическая, определяемая базовой функцией компании на рынке как производителя товаров и услуг; правовая ответственность подразумевает необходимость законопослушности бизнеса; этическая ответственность требует от деловой практики соответствия ожиданиям общества, не зафиксированным в правовых нормах, но основанным на нормах морали; филантропическая ответственность побуждает бизнес к действиям, направленным на поддержание и развитие благосостояния общества через добровольное участие в реализации социальных программ.

Обобщение социальных практик показывает, что социальная ответственность реализуется бизнесом посредством трёх типов стратегий: традиционной благотворительности, стратегической благотворительности и социального инвестирования [Цветкова, 2004: 18; Город и бизнес..., 2003: 22]. Традиционная благотворительность – это



передача денежных и иных ресурсов от жертвователя к получателю на безвозмездной или льготной основе с целью решения общественно значимых задач. Жертвователь не имеет цели извлечения личной выгоды. Стратегическая же благотворительность предполагает наличие таких целей. Социальное инвестирование подразумевает проведение бизнесом целенаправленной долгосрочной политики, направленной на решение общественно значимых задач, предполагающей получение взаимной выгоды всеми участниками ответственных отношений.

На данном этапе разработки проблем социальной ответственности бизнеса исследователи обосновывают следующую позицию: традиционная благотворительность является низшим уровнем реализации социальной ответственности; целесообразно стремиться к такой форме, при которой все субъекты взаимодействия (власть, бизнес, граждане, деловые партнёры) будут являться ответственными социальными субъектами, а их деятельность будет ориентирована на качественные изменения в социальной сфере, решение социальных проблем. Для этого необходимо перейти от раздачи средств (благотворительности) к корпоративному гражданству, в котором бизнес рассматривается как часть гражданского общества, способного к самоорганизации и саморегулированию [Вайнер, 2014; Город и бизнес..., 2003: 23; Тульчинский, 2012: 51].

## Исследовательская практика

Вторичный анализ данных зарубежных и отечественных эмпирических исследований по проблематике социальной ответственности бизнеса позволяет сделать ряд важных выводов [Исследование..., 2003; Потребительское поведение..., 2013; Шмерлина, 2004; Локус ответственности..., 2010; Гражданская ответственность, 2014; Индекс «Гражданская ответственность», 2014; Экологическая ответственность..., 2014; Bavec, 2010]:

- объектами в указанных опросах выступают преимущественно представители крупных предприятий (топ-менеджеры, риск-аналитики), эксперты-специалисты в основном технического профиля, а также население (использовалась методика массовых опросов);
- предметом исследований являются мнения, оценки, суждения респондентов относительно важности следования принципам социальной ответственности бизнеса, стимулов и способов внедрения социальной ответственности в деятельность предприятий, анализ практик реализации социальной ответственности на конкретных предприятиях.

В исследованиях российских специалистов предметом выступали также локус ответственности населения (внутренний/внешний) [Локус ответственности..., 2010], направленность [Гражданская ответственность..., 2014], уровень [Шмерлина, 2004], дистанция гражданской ответственности (в частности, экологической) [Индекс

«Гражданская ответственность», 2014; Экологическая ответственность..., 2014], факторы экономического поведения населения в динамике (Левада-Центр) [Потребительское поведение..., 2013].

Обобщить данные исследований можно следующим образом. Особенностью реализации концепции социальной ответственности в отечественной практике является не давление местных сообществ, а позиция властных структур, местных администраций, связь с местными сообществами у которых номинальная, декларативная. Связи властных структур и бизнеса преимущественно носят характер неформальных контактов. 87% населения не верят в серьёзность деклараций компаний в области социальной ответственности; 85% отмечают, что отсутствует реальная возможность получить достоверные сведения о том, является или нет та или иная компания социально ответственной и насколько.

Среди форм социальной ответственности бизнеса преобладает поддержка незащищённых слоёв населения, программы для работников компаний, в том числе бывших, а также различные виды помощи детям и молодёжи в сфере образования, досуга, спорта. Среди аутсайдеров — наука и охрана окружающей природной среды. Между тем известно, что участие гражданского общества в социально ответственных отношениях начиналось с позиционирования интересов, защиты прав, активных действий именно в области защиты природной среды, в частности в территориальных сообществах, где имели место аварии на промышленных объектах, планировалось размещение объектов, потенциально опасных для природной среды и здоровья населения.

Анализ упомянутых выше данных, а также собственных исследований показывают, что природоохранную деятельность население включает в три приоритетных (наряду с производством качественной продукции и обеспечением занятости) направления реализации компаниями социальной ответственности. При этом руководители предприятий вообще не считают это направление приоритетным. Среди населения доля считающих информирование о рисках самой проблемной областью социально ответственной деятельности предприятий составляет более 60%, среди руководителей — около 30%.

Информацию граждане преимущественно получают из материалов СМИ, причём более 60% считают, что недостаточно информированы, и более 40% не доверяют этой информации. Более 80% населения считают, что наиболее достоверным источником информации о социальной ответственности бизнеса в области охраны окружающей среды являются аналитические материалы независимых негосударственных организаций.



Обобщённая (декларативная) установка населения на готовность к участию в действиях по защите среды обитания более всего характерна для ближней дистанции гражданской ответственности — дом/двор — и в большей степени присуща жителям села (70 против 50% соответственно) [Индекс «Гражданская ответственность», 2014].

Обобщение данных исследований коллег и наших собственных, анализ публикаций в научной литературе и средствах массовой информации позволил охарактеризовать в общих чертах довольно парадоксальную, но типичную проблемную ситуацию:

- заинтересованность в охране окружающей природной среды декларируют и бизнес, и социальный институт власти, и население;
- нормативно оформлены права и обязанности всех трёх перечисленных выше субъектов;
- власть, так или иначе, реализует (пусть и частично) ресурс контроля над ситуацией и участвует в коммуникации с бизнесом;
- население, демонстрируя уверенность в том, что только властные структуры способны повлиять на бизнес в сфере охраны природной среды, тем не менее стандартные способы взаимодействия с этой властью не использует, новые не создаёт, а занимает выжидательную позицию наблюдателя за «борьбой» между активистами природоохранного движения и властными структурами, нашедшими общие интересы с бизнесом.

Реальная проблема состоит в том, что партнёрство бизнеса, власти и населения как наиболее эффективная форма реализации социальной ответственности не востребована социальной практикой, коммуникация между этими субъектами носит преимущественно декларативный, виртуальный характер. Причём, если между бизнесом и властью коммуникационные связи на той или иной основе можно выявить, то между бизнесом и населением, между населением и властью реальные связи по поводу ответственного взаимодействия носят эпизодический характер, а то и вовсе отсутствуют.

## Доверие как фактор коммуникации в ситуациях неопределённости

Специфическая ситуация, являющаяся предметом дальнейшего анализа, характеризуется наличием противоречия, которое мы называем эколого-экономическим [Мозговая, Комарова, 2004: 143–156], — между интересами сохранения окружающей среды и экономической выгодой от разработок природных богатств. Ядром противоречия являются риски, приемлемость которых по-разному оценивается сторонами и может быть найдена, как уже отмечалось,

только в процессе коммуникации, называемой в специальной литературе рискованной коммуникацией. Участниками коммуникации (сторонами противоречия) выступают (добровольно или вынужденно) местное сообщество («территория размещения», в терминологии РСПП) [Социальная Хартия..., 2008], предприятие, средства массовой информации, нейтралитет которых подразумевается.

Местное сообщество представляют общественные организации, гражданские движения, инициативные группы и т. п. как активная часть населения, органы местной власти, пассивная часть населения. Предприятия представляют акционеры, как проживающие в местном сообществе, так и внешние по отношению к территории размещения предприятия, наёмные работники различных уровней (от менеджеров до рабочих), «лоббисты», по тем или иным причинам продвигающие интересы предприятия, при этом не являясь его акционерами или сотрудниками. Средства массовой информации, участвуя в процессе рискованной коммуникации, должны обеспечивать равные информационные возможности для освещения интересов сторон.

Осознавая необходимость участия граждан в защите окружающей среды, население, тем не менее, не принимает на себя, скажем так, роль социального «контролёра», не институционализирует свою озабоченность, не выводит её из зоны виртуального недовольства в область реальных социальных отношений.

Решение о строительстве производственных объектов, разведке и разработке недр, промышленной добыче и обработке полезных ископаемых принимают органы власти – федеральной и региональной; на них же лежит и контроль за соблюдением природоохранного законодательства. Местное сообщество (население территории размещения), как правило, из процесса принятия решений исключено, что и вызывает акции протеста экологических активистов. Между тем население имеет те или иные установки по поводу ответственности субъектов, принимающих и исполняющих решения, связанные с воздействием на окружающую природную среду и здоровье людей. Гипотетически характер установок должен определить и тип адаптивной стратегии в условиях навязанного риска.

Наша гипотеза в этой связи состоит в следующем предположении: актуализация поведенческой (конативной) составляющей экологических установок личности, в частности через механизм контроля, и, следовательно, принятие ответственности, находятся в тесной связи с уровнем доверия социальным институтам, особенно органам власти.

Попытаемся проверить данную гипотезу, проанализировав специфику экологических установок общности, которой «навязывается» новый риск, дополнительный к набору повседневных. Общность стал-



квивается с решением федеральных органов власти о начале разработки месторождений в непосредственной близости от природных заказников, реликтовых лесов и озёр. В регионе имеются общественные природоохранные организации, которые устраивают активные протесты против разработок. Однако, как известно, установки населения имеют разнонаправленные векторы, и именно интересующие нас установки мы подвергнем анализу. Для выполнения поставленной задачи мы проанализируем данные репрезентативного опроса населения общности, которой предстоит выработать стратегию адаптации к риску, негативно влияющему на окружающую привычную природную среду и здоровье населения.

Предприятие, которое намерено осуществить разработку месторождений, декларирует ответственность за сохранение окружающей природной среды, деятельность, защиту которой считает одной из важных ценностей. Совпадают ли ожидания общности, в повседневную жизнь которой вторгается деятельность разработчика, с его благими намерениями.

Научная задача для проверки гипотезы состоит в следующем:

- выявить наличие/отсутствие существенных различий в направленности (положительной/отрицательной) установки населения на доверие социальному институту власти в сфере охраны окружающей природной среды и здоровья населения;
- проанализировать связь ряда социальных показателей с направленностью этой установки.

Разделяя общее представление об установке (set) как предрасположенности к определённой реакции на значимый объект, мы основываемся на понятийном аппарате одной из методологий сопоставления установки (set) и социальной установки (attitude) как предрасположенности личности к активности, направленной на социально значимый объект: диспозиционной концепции регуляции социального поведения личности. В области эмпирических исследований риска эта методология успешно реализована Ю. А. Зубок относительно молодёжи [Зубок, 2007].

В соответствии с представлениями о системе диспозиций личности как предрасположенности к определённому поведению исследователя, как известно, выделяют высшие, обобщённые и ситуативные установки [Саморегуляция..., 1979; Саморегуляция..., 2013].

К высшим установкам относятся концепция жизни, ценностные ориентиры, общая направленность личности. Обобщённые социальные установки соответствуют типичным социальным ситуациям, объектам, процессам, ситуативные – отражают восприятие и поведение в некоторых конкретных социальных условиях. Исследования фиксируют относительную устойчивость высших и обобщённых при достаточной подвижности ситуативных установок.

Для наших целей особый интерес представляют респонденты, у которых обобщённая (типично социальная) и ситуативная (конкретно социальная) установки в отношении ответственности власти за охрану здоровья населения

и окружающей среды совпадают по направленности. По специально разработанной процедуре была сформирована целевая совокупность «последовательных» респондентов, специфика которой представлена в таблице 1.

Таблица 1

**Целевая совокупность «последовательных» респондентов**

*(n=120; 31% всех опрошенных)*

<p align="center"><b>«Власть-лояльные»</b> N = 58 (15% всех опрошенных и 48% целевой группы)</p>	<p align="center"><b>«Власть-нелояльные»</b> N = 62 (16% всех опрошенных и 52% целевой группы)</p>
<ul style="list-style-type: none"> <li>• Считают, что решения властей, связанные с риском для здоровья населения и среды обитания, ориентированы на интересы будущих поколений, учитывают интересы населения территорий размещения предприятий.</li> <li>• Власти способны обеспечить экологическую безопасность разработки рудопроявления в районе.</li> <li>• Разработки необходимы: экономически и социально выгодны.</li> </ul>	<ul style="list-style-type: none"> <li>• Считают, что решения властей, связанные с риском для здоровья населения и среды обитания, не ориентированы на интересы будущих поколений, не учитывают интересы населения территорий размещения предприятий.</li> <li>• Власти не способны обеспечить экологическую безопасность разработки рудопроявления в районе.</li> <li>• Разработки недопустимы.</li> </ul>

Содержательно положительная направленность установки свидетельствует о доверительном отношении респондента к осуществлению социальным институтом власти функций контроля и управления в сфере охраны окружающей среды и здоровья населения; отрицательная – о недоверии. В соответствии с современной трактовкой термина «лояльный» как «держущийся формально в пределах законности, в пределах благожелательно-нейтрального отношения к чему-либо или к кому-либо» [Словарь Ожегова..., 1949]; «верный действующим законам, поддерживающий постановления органов власти» [Современная энциклопедия, 2000], мы назвали совокупности респондентов с положительной направленностью установок «власть-лояльными», с отрицательной – «власть-нелояльными».

Цель дальнейшего анализа – определить наличие факторов и показателей, по которым имеются различия между совокупностями «власть-лояльных» и «власть-нелояльных». Результаты анализа представлены ниже.

## Социально-демографические и личностные характеристики; состояние и динамика здоровья

В анализируемых совокупностях одинаково представлены коренные (66–68%) и приезжие (34–32%) респонденты; имеющие (5–11%) и не имеющие (95–89%) намерений сменить место жительства; имеющие несовершен-



нолетних детей или внуков (59–68%), горожане (40–36%) и селяне (60–64%). Совпадают структура занятости (71–73% работают; 21–23% находятся на пенсии; остальные – не работают или учатся) и возрастное распределение (18–24 года – 9–10%; 25–34 года – 19–21%; 35–44 года – 14–15%; 45–54 года – 22–27%; 55–69 лет – 16–19%; 70 и более лет – 21–18%); отношение к здоровью – «самосохранительное» поведение (5–18% – пренебрегают своим здоровьем, 33–30% – сконцентрированы на своём здоровье).

Способы решения проблем «власть-лояльными» и «власть-нелояльными» респондентами существенно не различаются: от 17 до 20% предпочитают «переждать», от 50 до 55% респондентов берут ситуацию «под контроль», активно пытаются найти решение, организовать процесс, влиять на ситуацию; 33–24% обращаются к тем, кто мог бы решить проблемы. Большинство (90%) сформулировали свои главные жизненные цели.

Имеются и различия между «власть-лояльными» и «власть-нелояльными» (см. рис. 1, таблицу 2). В совокупности «власть-нелояльных» выше доля женщин (69 против 55% у «власть-лояльных»); выше доля лиц, имеющих среднее образование (65 против 41%), и ниже доля респондентов с высшим образованием (34 против 55%); меньше вес специалистов высшего уровня (20 против 39%), больше – среднего уровня (20 против 7%) и служащих (42 против 27%); ниже доля оценивающих своё здоровье как хорошее (31 против 65%); выше – отмечающих ухудшение состояния здоровья за последние 2–3 года (52 против 23%); ниже доля лиц с высоким и средним уровнями благосостояния (37 против 67%).

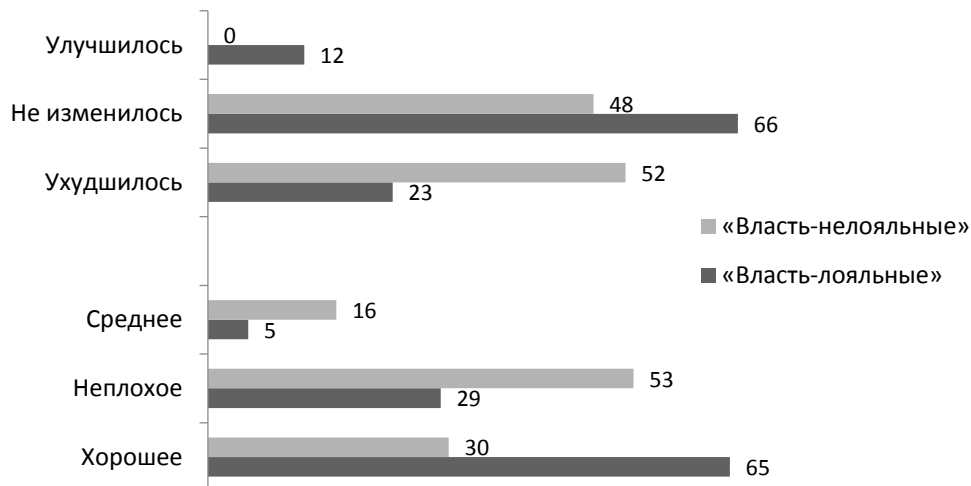


Рис. 1. Распределение самооценок состояния и динамики здоровья за последние 2–3 года, %

Таблица 2

## Материальное благополучие: самооценки, %

Самооценка уровня материального благосостояния	Направленность установки	
	«Власть-лояльные»	«Власть-нелояльные»
Едва хватает на питание	0	11
Хватает на питание и самую дешёвую одежду	33	52
Достаточно средств на питание, дорогую одежду, вещи длительного пользования	48	34
Могут приобрести недорогую машину, летний домик	19	3
Материальных проблем нет	0	0

У большинства «власть-лояльных» главные жизненные цели осуществились (44 против 18% у «власть-нелояльных»), большинство «власть-нелояльных» находятся на пути к их осуществлению (70 и 54% у «власть-лояльных»).

Имеются различия и по складу характера (см. рис. 2).

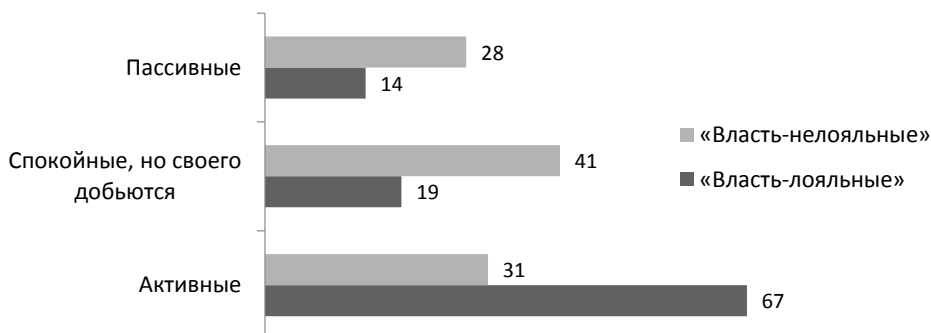


Рис. 2. Склад характера, %

В совокупности «власть-лояльных» выше доля лиц, разделяющих жизненную стратегию, основанную на долговременных целях (76 против 49% у «власть-нелояльных»).

Имеются существенные различия по такому показателю, как опыт жизненных потерь (см. таблицу 3).

Мы сконструировали индекс по пяти видам травм: тяжёлая болезнь (собственная, близких), разрыв с любимыми, физический недуг или психологический стресс, утрата собственности, потеря сбережений. Сконструированный индекс существенно выше по значению у «власть-нелояльных» респондентов: 0,55 против 0,33 при наивысшем значении «1», что свидетельствует о том, что «власть-нелояльные» в своей жизни пережили больше травм и потерь, чем «власть-лояльные».

Таблица 3

## Опыт пережитых жизненных потерь, %

Тип травмы	«Власть-лояльные»	«Власть-нелояльные»
Смерть одного или обоих родителей	60	58
Длительная тяжёлая болезнь близких	51	71
Разрыв родителей	10	10
Собственный развод	22	11
Разрыв с любимым человеком	33	45
Тяжёлый физический недуг или психологический стресс	41	76
Утрата собственности (дом, квартира, машина, домашняя утварь и т. п.)	16	39
Потеря сбережений	24	45
Террористический акт	-	2
Потеря работы	19	24

Суммируем данные, представив общую характеристику анализируемых совокупностей респондентов по заявленным показателям. В совокупности «власть-нелояльных» респондентов высока доля лиц со средним образованием, специалистов среднего звена и служащих с проблемами ухудшающегося здоровья, низким уровнем благосостояния, две трети совокупности составляют женщины. Большая часть представителей этой совокупности находится на пути к достижению своих жизненных целей; среди «власть-нелояльных» в равной мере представлены активные по складу характера респонденты и пассивные, чуть выше доля спокойных, но добивающихся своего. Высока доля переживших различные лично значимые физические и психологические травмы и потери.

В совокупности «власть-лояльных» мужчины и женщины представлены в равной мере; у них преимущественно высшее образование, высокий социальный статус – специалисты высшего уровня с хорошим здоровьем и достаточно высоким уровнем благосостояния. Респонденты из этой совокупности свою жизненную стратегию строят на долговременных целях, которые уже реализованы или находятся в процессе реализации; среди них большая доля активных и спокойных, но добивающихся своего респондентов; опыт серьёзных жизненных потерь и травм у них небольшой.

## Окружающая природная среда, риск, промышленные разработки

Отношение респондентов к окружающей природной среде рассматривается нами как один из важнейших факторов, которые должны дифференцировать совокупности опрошенных.

Анализ данных опроса показывает, что лично ощущают угрозу деградации окружающей природной среды 46% «власть-лояльных» и 77% «власть-нелояльных». На рис. 3 представлены данные о том, какие источники этой угрозы отмечают респонденты.

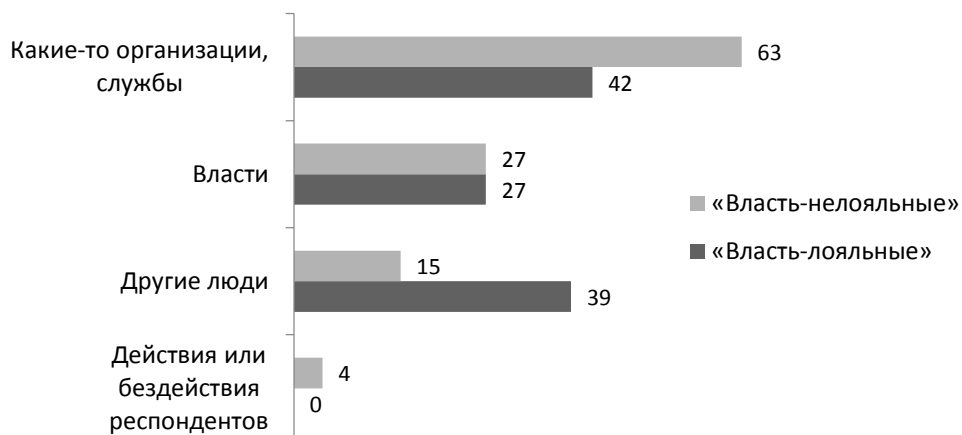


Рис. 3. Источники угрозы деградации окружающей среды, %

На первом месте у «власть-лояльных» — другие люди, у «власть-нелояльных» — организации и службы. И те и другие в равной мере отмечают власти как источник угрозы деградации природы.

На рис. 4 представлено распределение самооценок потребности респондентов в информации о состоянии окружающей среды в месте проживания и стране в целом.

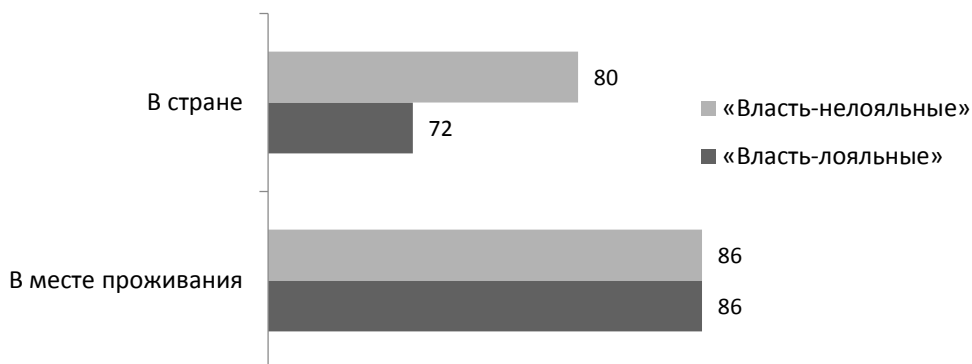


Рис. 4. Высокая потребность в информации о состоянии окружающей среды в месте проживания и в стране в целом  
(доля отметивших позицию «нужна» в % к количеству респондентов в каждой группе)

Респонденты демонстрируют высокий уровень потребности в информации о состоянии окружающей среды как в месте их проживания, так и в стране в целом. Хотя нужно отметить, что потребность в информации о состоянии окружающей среды в стране в целом у «власть-нелояльных» выше, чем у «власть-лояльных».

Большинство респондентов считают, что они слабо информированы о состоянии окружающей среды в месте своего проживания. Хотя доля хорошо информированных среди «власть-лояльных» выше, чем среди «власть-нелояльных»: 41 к 11%.

В таблице 4 представлены самооценки уровня доверия информации, полученной из различных источников. Ответ на вопрос: – «скорее доверяете» интерпретируется как высокий уровень доверия, «когда как» – средний, «не доверяете» – как низкий уровень доверия тому или иному источнику.

Таблица 4

Доверие информации о состоянии окружающей среды из различных источников, %

Источник информации	«Власть-лояльные»			«Власть-нелояльные»		
	Уровни доверия			Уровни доверия		
	Высокий	Средний	Низкий	Высокий	Средний	Низкий
Общественные организации	29	42	29	16	58	26
Соседи, друзья, коллеги по работе	28	60	12	29	50	21
Учёные-экологи	91	9	0	58	34	8
Специалисты-«технари»	62	24	14	47	37	16
Органы районной власти	83	14	3	40	31	29
Органы областной власти	81	16	3	24	47	29
Интернет	8	46	46	8	44	48
СМИ	7	84	9	18	61	21

Наблюдается тенденция: практически по всем средствам информации «власть-лояльные» отличаются более высокими оценками уровня доверия, кроме Интернета. Половина респондентов «что-то слышали» о действующих в местном сообществе природоохранных организациях; различий между анализируемыми группами не выявлено.

Среди «власть-лояльных» преобладает мнение о том, что общественные движения тормозят деятельность госорганов по контролю над соблюдением природоохранного законодательства; среди «власть-нелояльных» – никак не влияют (см. рис. 5).

Чуть более четверти «власть-нелояльных» и 14% «власть-лояльных» считают, что такие организации реально помогают.

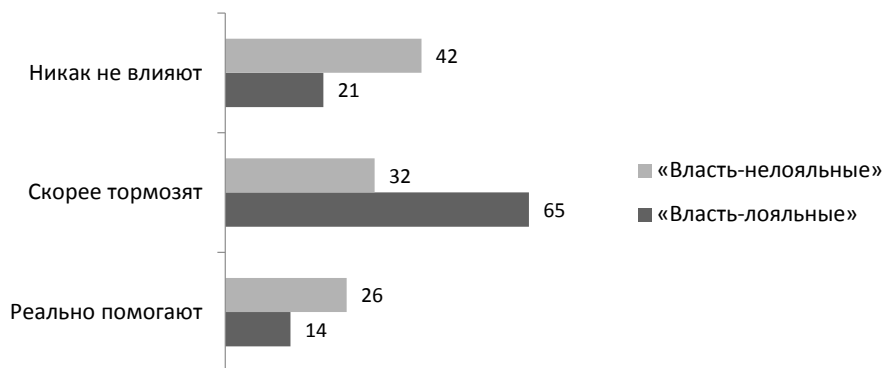


Рис. 5. Оценка деятельности природоохранных организаций, %

Рисунок 6 демонстрирует распределение среди респондентов высоких, а рис. 7 – низких оценок заинтересованности со стороны различных социальных организаций и субъектов в охране окружающей среды в месте их проживания. Ответы «сильно заинтересованы» интерпретируются как высокая оценка заинтересованности в охране окружающей среды, «слабо» – средняя, «несколько» – низкая оценка заинтересованности организаций и субъектов в охране окружающей среды.



Рис. 6. Высокая оценка заинтересованности властных структур, бизнес-сообщества, гражданской общественности и экспертов в охране окружающей среды, %

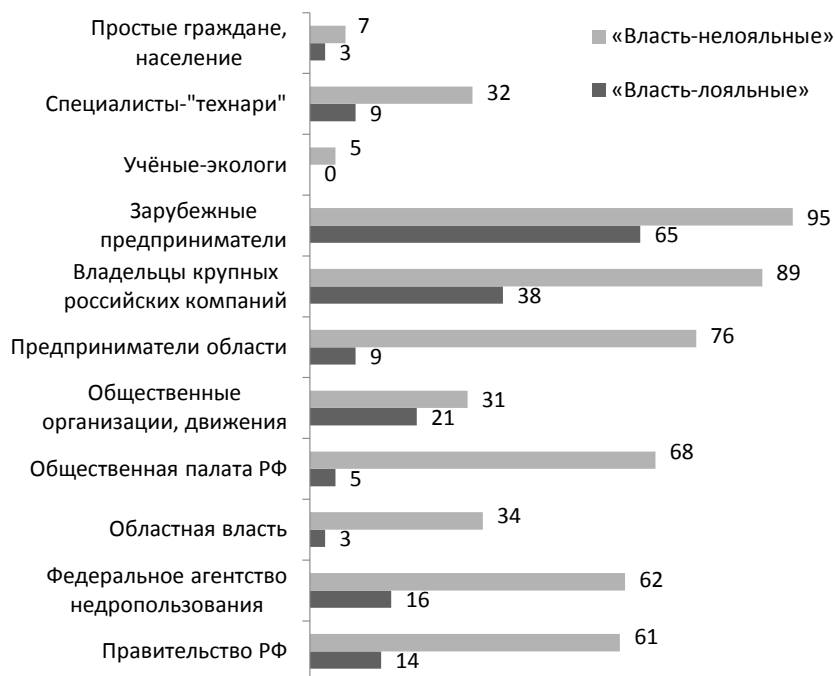


Рис. 7. Низкая оценка заинтересованности властных структур, бизнес-сообществ, гражданской общественности и экспертов в охране окружающей среды, %

На «языке индексов» представим оценки заинтересованности по блокам.

По блоку «Властные структуры» (Правительство страны, Федеральное агентство недропользования, областная власть) индекс высоких оценок для совокупности «власть-лояльных» составляет 0,56, для «власть-нелояльных» — 0,04; индекс низких оценок составляет 0,11 и 0,5 соответственно.

По блоку «Бизнес сообщество» (предприниматели области, владельцы крупных российских компаний, зарубежные предприниматели) индекс высоких оценок для совокупности «власть-лояльных» составляет 0,11, для «власть-нелояльных» — 0,05; индекс низких оценок составляет 0,37 и 0,87 соответственно.

По блоку «Гражданская общественность и эксперты» (Общественная палата, общественные организации, движения, простые граждане, учёные-экологи, специалисты-«технари») индекс высоких оценок для совокупности «власть-лояльных» составляет 0,6, для «власть-нелояльных» — 0,36; индекс низких оценок составляет 0,08 и 0,29 соответственно.

Отметим следующее. Существенно отличаются оценки в отношении властных структур, особенно областной администрации; предпринимателей всех уровней. Отличаются существенно, но по значению чуть меньше, оценки заинтересованности экологов и специалистов-«технарей».

Полагаем, что оценка степени заинтересованности различных социальных субъектов в охране окружающей среды является важным компонентом, сформированным обобщённой и ситуативной установками в отношении ответственности этих субъектов.

По нашему мнению, отношение респондентов к риску должно выступать дифференцирующим фактором для двух анализируемых совокупностей.

Большинство респондентов согласны с утверждением, что «Обеспечить абсолютную безопасность промышленности невозможно – надо стремиться к максимально приемлемому риску». Проанализируем действия, которые, по мнению респондентов, помогут обеспечить приемлемый риск (см. таблицу 5).

Таблица 5

Доля согласных с мерами обеспечения приемлемого риска, %

Действия	«Власть-лояльные»	«Власть-нелояльные»
Довериться экспертам	95	90
Довериться местным властям	91	55
Довериться федеральным властям	83	19
Положиться на ответственность предприятий	31	11
Ничего не производить и не добывать	5	13
Компенсировать риск выплатами	64	73
Компенсировать риск страхованием	69	71
Снизить риск здоровью за счёт ущерба окружающей природной среде	21	3
Снизить риск окружающей среде за счёт ущерба здоровью населения	3	2
Снизить риск за счёт снижения экономической выгоды	72	86

Большинство респондентов считают, что снизить риск помогут доверие экспертам, компенсация риска страхованием, выплатами и снижение риска за счёт снижения экономической выгоды. «Власть-лояльные» предлагают довериться федеральным и местным властям. «Власть-нелояльные» меньше доверяют местным властям в данном вопросе.

Стратегия респондентов в ситуациях, когда непосредственно в месте их проживания появится объект с вредным производством, рассматривается нами как предрасположенность к определённым действиям в условиях реального риска здоровью, имуществу, окружающей среде. Данные опроса показывают, что активно протестовать намерены 10% «власть-лояльных» и 45% «власть-нелояльных»; переселятся 14% «власть-лояльных» и 3% «власть-нелояльных»; смирятся 29% «власть-лояльных» и 16% «власть-нелояльных»; уверены, что ситуация разрешится сама собой – 47% «власть-лояльных» и 36% «власть-нелояльных». Декларируют активность в большей степени «власть-нелояльные».



До 90% опрошенных знают о планах промышленного освоения месторождений в районе. Респонденты отмечают, что развитие горно-добывающей индустрии улучшит жизнь населения как в районе, так и в области. А вот по поводу улучшения личной жизни респондентов мнения разделились: более 50% «власть-лояльных» уверены в улучшении, тогда как около 40% «власть-нелояльных» отмечают, что лично их жизнь не изменится; порядка 50% «власть-нелояльных» считают, что их личную жизнь промышленные разработки ухудшат.

Большинство «власть-лояльных» респондентов склоняются к позитивным оценкам влияния промышленной разработки месторождений на экономическое развитие района; среди «власть-нелояльных» преобладают те, кто разделяют и позитивные, и негативные оценки (44%).

Позитивно оценивают возможное влияние промышленной разработки рудопроявлений на решение социальных проблем в районе 70% «власть-лояльных»; 44% «власть-нелояльных» разделяют и позитивные, и негативные оценки. Мнения респондентов относительно того, какое позитивное влияние может оказать промышленное освоение месторождений на жизнь населения района, представлены в таблице 6.

Таблица 6

**Распределение рангов оценок возможного позитивного влияния промышленного освоения месторождений на жизнь населения района**

<b>Позитивное влияние промышленного освоения</b>	<b>«Власть-лояльные»</b>	<b>«Власть-нелояльные»</b>
Создание новых рабочих мест района	2	1
Вложения в инфраструктуру района	4	3
Финансирование социальных программ района	3	5
Вложения в охрану окружающей среды	5	6
Развитие промышленности района	6	4
Финансовые поступления в казну района	1	2

По большинству факторов позитивного влияния промышленного освоения месторождений мнения «власть-лояльных» и «власть-нелояльных» совпали. Среди «власть-лояльных» 2/5 респондентов «не отказались бы работать на производстве, если оно будет развиваться в районе». «Власть-нелояльные» не хотели бы работать на производстве, если оно будет развиваться в районе.

## Резюме

Данные исследования убедительно продемонстрировали наличие существенных различий по целому ряду показателей между группами доверяющих и не доверяющих органам власти в сфере охраны окружающей природной среды и здоровья

населения. Большинство различий носят субъективный характер, обусловленный, однако, объективно существующим отчуждением населения от принятия жизненно важных решений и субъективно переживаемой социальной незащищённостью значительной части населения территорий размещения промышленных объектов с рисковым производством.

Результаты социологического анализа данных подтверждают гипотезу, а именно: эмпирически обосновывают тот факт, что актуализация поведенческой составляющей экологических установок личности и принятие ответственности находятся в тесной связи с уровнем доверия социальным институтам, особенно органам власти. Интерпретировать различия целесообразно в контексте оценки потенциала ресурсов, которые могут быть использованы лицами, принимающими решения, и другими социальными субъектами для организации продуктивной социальной коммуникации, разработки программ и проектов по коррективке отрицательной направленности установки, повышению доверия властным структурам. Социальным результатом таких программ и проектов станет преодоление отчуждённости гражданского общества от процесса выработки решений и от процедур контроля за выполнением управленческих решений.

## Список литературы

Вайнер В. Семь уровней социальной активности бизнеса. 31.01.2014 г. [Электронный ресурс] // Портал НКО. URL: <http://www.portal-nko.ru/finance/fran/16529> (Дата обращения: 15.06.2015).

Город и бизнес: формирование социальной ответственности российских компаний / С. В. Ивченко, М. И. Либоракина, Т. С. Сиваева / под. ред. М. И. Либоракиной. М.: Фонд «Институт экономики города», 2003. — 136 с.

Гражданская ответственность. Опрос в малых и средних городах. 26.05.2014. [Электронный ресурс] // Фонд «Общественное мнение». URL: <http://soc.fom.ru/obshchestvo/11522> (Дата обращения: 28.12.2015).

Зубок Ю. А. Феномен риска в социологии: Опыт исследования молодёжи. М.: Мысль, 2007. — 288 с.

Индекс «Гражданская ответственность». 29.08.2014. [Электронный ресурс] // Фонд «Общественное мнение». URL: <http://fom.ru/Obraz-zhizni/11691> (Дата обращения: 28.12.2015).

Исследование «Факторы формирования социальной ответственности бизнеса в крупных российских городах» [Электронный ресурс] // Фонд Институт экономики города URL: [http://www.urbanecomomics.ru/projects.php?folder\\_id=145&mat\\_id=80&page\\_id=608&from=search](http://www.urbanecomomics.ru/projects.php?folder_id=145&mat_id=80&page_id=608&from=search) (Дата обращения: 20.11.2015).



Локус ответственности: внутренний и внешний [Электронный ресурс] / Фонд «Общественное мнение» // Доминанты. 2010. № 33. URL: <http://bd.fom.ru/pdf/d33lovv10.pdf> (Дата обращения: 28.12.2015).

Мозговая А. В., Комарова В. А. Социологическое обеспечение рискованной коммуникации // Риск: социологический анализ, коммуникация, региональное управление / отв. ред. А. В. Мозговая. М.: Институт социологии РАН, 2004. С. 143–156.

Потребительское поведение через призму доверия и ответственности. Исследование Левада-Центра по заказу ЦМИ Сбербанка [Электронный ресурс] // Сбербанк. Центр макроэкономических исследований. Февраль 2013. – 34 с. URL: [http://gtmarket.ru/files/news/5390/Consumer\\_Behavior\\_Trust\\_and\\_Responsibility\\_of\\_Russian\\_Society\\_February\\_2013.pdf](http://gtmarket.ru/files/news/5390/Consumer_Behavior_Trust_and_Responsibility_of_Russian_Society_February_2013.pdf) (Дата обращения: 20.11.2015).

Саморегуляция и прогнозирование социального поведения личности / под ред. В. А. Ядова. Л.: Наука, 1979. – 264 с.

Саморегуляция и прогнозирование социального поведения личности: Диспозиционная концепция. 2-е расширенное изд. М.: ЦСПиМ, 2013. – 376 с.

Словарь Ожегова: толковый словарь русского языка. 1949 [Электронный ресурс] // URL: <http://www.ozhegov.org/> (Дата обращения: 28.12.2015).

Современная энциклопедия [Электронный ресурс] 2000 // Словари и энциклопедии на Академике. URL: <http://dic.academic.ru/dic.nsf/enc1p/27442> (Дата обращения: 28.12.2015).

Социальная ответственность бизнеса — опыт России и Запада: исследование. 2004 [Электронный ресурс] // Общероссийская общественная организация «Деловая Россия». URL: <http://www.cgp.ru/pdfs/delross.pdf> (Дата обращения: 20.11.2011).

Социальная Хартия Российского бизнеса: соответствие принципов и индикаторов. 2008 [Электронный ресурс] // РСПП. Российский союз промышленников и предпринимателей. URL: <http://рспп.рф/simplepage/474> (Дата обращения: 28.12.2015).

Тульчинский Г. Л. Корпоративные социальные инвестиции и социальное партнёрство: технологии и оценка эффективности: учеб. пособие / Г. Л. Тульчинский; Санкт-Петербургский филиал Нац. исслед. Ун-та «Высшая школа экономики». СПб.: Отдел оперативной полиграфии НИУ ВШЭ, Санкт-Петербург, 2012. – 236 с.

Цветкова Б. Л. Социальная ответственность бизнеса в современных российских условиях: Автореф. дис. ... канд. социол. наук / Цветкова Бэла Львовна. Н. Новгород, 2004. – 32 с.

Чирикова А. Е. Взаимодействие власти и бизнеса в реализации социальной политики: региональная проекция. М.: Независимый институт социальной политики, 2007. – 152 с.

Шмерлина И. Социальная ответственность бизнеса (по материалам экспертных интервью). 2004. [Электронный ресурс] // Фонд «Общественное мнение». URL: <http://bd.fom.ru/report/map/d042629> (Дата обращения: 28.12.2015).

Экологическая ответственность предприятий. 2014. [Электронный ресурс] // Фонд «Общественное мнение». URL: <http://fom.ru/Obraz-zhizni/11651> (Дата обращения: 28.12.2015).

Bavec C. Social Responsibility and Professional Ethics in Management: Does It Matter? [Electronic resource] // Social Responsibility, Professional Ethics, and Management Proceedings of the 11th International Conference 2010, Ankara, Turkey, 24–27 November. 2010. URL: <http://www.fm-kp.si/zalozba/ISBN/978-961-266-098-7/papers/MIC4157.pdf> (Date of access: 20.11.2015).

Carroll A. S. The pyramid of corporate social responsibility: toward the moral management of organizational stakeholders balancing economic, legal, and social responsibilities [Electronic resource] // Business Horizons. 1991. № 34 (4). URL: <http://www.mycgaonline.org/bbcswebdav/courses/Resources/erh/b2.carroll.html> (Date of access: 20.11.2015).

## **Responsibility of Authorities and The Population in Conditions of Risk: Trust Factor**

Zorina Anna Evgen'evna

Researcher, Institute of Sociology, Russian Academy of Sciences. Krzhizhanovskogo str., 24/35, build 5, 117218, Moscow, Russia. E-mail: [annacur@yandex.ru](mailto:annacur@yandex.ru)

Mozgovaya Alla Viktorovna

Candidate of Philosophical Sciences, Leading Researcher, Institute of Sociology, Russian Academy of Sciences. Krzhizhanovskogo str., 24/35, build 5, 117218, Moscow, Russia. E-mail: [mozgovai@isras.ru](mailto:mozgovai@isras.ru)

**Abstract.** The original provision in the article is the notion that transformational socio-economic processes in Russia resulted from the formation of business by one of the major subjects of socially responsible relationships, the effectiveness of which is provided by communication with the authorities and civil society, or social partnership. The article analyses approaches to understanding social responsibility in domestic and foreign traditions, summarizes the implementation of business practices of its social responsibility, and analyzes and summarizes the results of sociological research. The conclusion is made that the social partnership of business, authorities and the population are not always required by social practice. A hypothesis is formulated, the essence of which is that justification of the population in the sphere of protecting habitation and taking responsibility correlates with the level of trust in structures of power and decision-makers.



The hypothesis is subjected to empirical testing of sociological research materials. The results conclusively show that there are significant differences according to a range of social indicators among respondents, trust in structures of power and absence of trust in them. Interpretation of results visually demonstrates the potential resources that authorities can use to overcome mistrust, detachment of the population from the process of development, and adoption and monitoring of important solutions and realization of responsibility.

**Keywords:** social responsibility, business community, risk, ecology-economic conflict, local society, trust.

## REFERENCES

Vayner V. Sem' urovney sotsial'noy aktivnosti biznesa [*Seven levels of social activity of business*]. [Elektronniy resurs]. Portal NKO. URL: <http://www.portal-nko.ru/finance/fran/16529> (Data obrashcheniya: 15.06.2015). (In Russ.).

Gorod i biznes: formirovanie sotsial'noy otvetstvennosti rossiyskikh kompaniy. [*City and business: formation of social responsibility of the Russian companies*]. S. V. Ivchenko, M. I. Liborakina, T. S. Sivaeva / pod red. M. I. Liborakinoy. M.: Fond «Institut ekonomiki goroda», 2003. — 136 s. (In Russ.).

Grazhdanskaya otvetstvennost'. Opros v malih i srednih groдах. [*Civil liability. Poll in the small and average cities*]. 26.05.2014. [Elektronniy resurs]. Fond «Obshchestvennoe mnenie». URL: <http://soc.fom.ru/obshchestvo/11522> (Data obrashcheniya: 28.12.2015). (In Russ.).

Zubok Yu. A. Fenomen riska v sotsiologii: opyt issledovaniya molodezhy. [*Risk phenomenon in sociology: research experience of youth*]. M.: Mysl', 2007. — 288 s. (In Russ.).

Indeks «Grazhdanskaya otvetstvennost'». [*Index «Civil liability»*]. 29.08.2014. [Elektronniy resurs]. Fond «Obshchestvennoe mnenie». URL: <http://fom.ru/Obraz-zhizni/11691> (Data obrashcheniya: 28.12.2015). (In Russ.).

Issledovanie «Faktori formirovaniya sotsial'noy otvetstvennosti biznesa v krupnih rossiyskikh gorodakh» [*Research: «Factors of formation of social responsibility of business in the large Russian cities»*] [Elektronniy resurs]. Institut ekonomiki goroda. 2003. URL: [http://www.urbanecomomics.ru/projects.php?folder\\_id=145&mat\\_id=80&page\\_id=608&from=search](http://www.urbanecomomics.ru/projects.php?folder_id=145&mat_id=80&page_id=608&from=search) (Data obrashcheniya: 20.11.2015). (In Russ.).

Lokus otvetstvennosti: vnutrenniy i vneshniy. [*Responsibility locus: internal and external*]. [Elektronniy resurs] // Fond «Obshchestvennoe mnenie» // Dominanty № 33. 2010. URL: <http://bd.fom.ru/pdf/d33lovv10.pdf> (Data obrashcheniya: 28.12.2015). (In Russ.).

Mozgovaya A. V., Komarova V. A. Sotsiologicheskoe obespechenie riskovoy kommunikatsii. [*Sociological providing of risk communication*]. J. Risk: sotsiologicheskii analiz, kommunikatsiya, regional'noe upravlenie / otv. red. A. V. Mozgovaya. M.: Institut sotsiologii RAN, 2004. S. 143–156. (In Russ.).

Potrebitel'skoe povedeniye cherez prizmu doveriya i otvetstvennosti. Issledovanie Levada-Tsentra po zakazu TsMI Sberbanka [*Consumer behavior through a prism of trust and responsibility. Research of Levada Center by request of Sberbank*]. [Elektronniy resurs]. Sberbank. Tsentr makroekonomicheskikh issledovaniy. Fevral' 2013. — 34 s. URL: [http://gtmarket.ru/files/news/5390/Consumer\\_Behavior\\_Trust\\_and\\_Responsibility\\_of\\_Russian\\_Society\\_February\\_2013.pdf](http://gtmarket.ru/files/news/5390/Consumer_Behavior_Trust_and_Responsibility_of_Russian_Society_February_2013.pdf) (Data obrashcheniya: 20.01.2014). (In Russ.).

Samoregulyatsiya i prognozirovaniye sotsial'nogo povedeniya lichnosti. [*Self-control and forecasting of social behavior of the personality*] / pod red. V. A. Yadova. L.: Nauka, 1979. — 264 s. (In Russ.).

Samoregulyatsiya i prognozirovaniye sotsial'nogo povedeniya lichnosti: Dispozitsionnaya kontseptsiya. [*Self-control and forecasting of social behavior of the personality: Dispositional concept*]. 2-e rasshirenoe isd. M.: TsSPiM, 2013. — 376 s. (In Russ.).

Shmerlina I. Sotsial'naya otvetstvennost' biznesa (po materialam ekspertnykh interv'yuu). [*Social responsibility of business (materials of expert interviews)*]. [Elektronniy resurs]. Fond «Obshchestvennoe mnenie». 2004. URL: <http://bd.fom.ru/report/map/d042629> (Data obrashcheniya: 28.12.2015). (In Russ.).

Slovar' Ozhegova: tolkoviy slovar' russkogo yazyka. 1949. [*Ozhegov's dictionary*]. [Elektronniy resurs]. URL: <http://www.ozhegov.org/> (Data obrashcheniya: 28.12.2015). (In Russ.).

Sovremennaya entsiklopediya. [*Modern encyclopedia*]. 2000 [Elektronniy resurs]. Slovarei i entsiklopedii na Akademike. URL: <http://dic.academic.ru/dic.nsf/enc1p/27442> (Data obrashcheniya: 28.12.2015). (In Russ.).

Sotsial'naya Hartiya Rossiyskogo biznesa: sootvetstvie printsipov i indikatorov. [*Social Charter of the Russian business: compliance of the principles and indicators*]. 2008. [Elektronniy resurs]. RSPP. URL: <http://pcnn.pdf/simplepage/474> (Data obrashcheniya: 28.12.2015). (In Russ.).

Sotsial'naya otvetstvennost' biznesa: opyt Rossii i Zapada: issledovanie. [*Social responsibility of business: experience of Russia and the West: research*]. 2004 [Elektronniy resurs]. Obshcherossiyskaya obshchestvennaya organizatsiya «Delovaya Rossiya». URL: [http://upr-group.ru/old/for\\_loading/book.pdf](http://upr-group.ru/old/for_loading/book.pdf) (Data obrashcheniya: 30.11.2011). (In Russ.).

Tsvetkova B. L. Sotsial'naya otvetstvennost' biznesa v sovremennykh rossiyskikh usloviyakh: Avtoref. dis. ... kand. sotsiol. nauk [*Social responsibility of business in modern Russian conditions*]. Otv. Tsvetkova Bella L'vovna. N. Novgorod, 2004. — 32 s. (In Russ.).

Tul'chinskiy G. L. Korporativnye social'nye investitsii i sotsial'noe partnerstvo: tehnologii i otsenka effektivnosti: ucheb. posobie. [*Corporate social investments and social partnership: technologies and assessment of efficiency: studies. grant*]. Otv. G. L. Tul'chinskiy, Sankt-Peterburgskiy filial Nats. issled. Un-ta «Vysshaya shkola ekonomiki». SPb.: Otdel operativnoy poligrafii NIU VShE, Sankt-Peterburg, 2012. — 236 s. (In Russ.).

Chirikova A. E. Vzaimodeystvie vlasti i biznesa v realizatsii sotsial'noy politiki: regional'naya proektsiya. [*The interaction of power and business in realization of social policy: regional aspects*]. M.: Nezavisimiy institute sotsial'noy politiki, 2007. — 152 s. (In Russ.).

Ekologicheskaya otvetstvennost' predpriyatiy. 2014. [*Ecological responsibility of the enterprises*]. [Elektronniy resurs]. Fond «Obshchestvennoe mnenie». URL: <http://fom.ru/Obraz-zhizni/11651> (Data obrashcheniya: 28.12.2015). (In Russ.).

Bavec C. Social Responsibility and Professional Ethics in Management: Does It Matter? [Electronic resource]. J. Social Responsibility, Professional Ethics, and Management Proceedings of the 11th International Conference 2010, Ankara, Turkey, 24–27 November. 2010. URL: [www.fm-kp.si/zalozba/ISBN/978-961-266-098-7/papers/MIC4157.pdf](http://www.fm-kp.si/zalozba/ISBN/978-961-266-098-7/papers/MIC4157.pdf) (Date of access: 26.10.2011).

Carroll A. S. The pyramid of corporate social responsibility: toward the moral management of organizational stakeholders balancing economic, legal, and social responsibilities [Electronic resource]. J. Business Horizons. 1991. № 34 (4). URL: <http://www.mycgaonline.org/bbcwebdav/courses/Resources/erh/b2.carroll.html> (Date of access: 20.11.2015).

