



ОТНОШЕНИЕ РОССИЯН К ИММИГРАНТАМ В ПЕРИОД ПАНДЕМИИ COVID-19 (2020–2021 гг.)

Наталья Сергеевна Воронина

Институт социологии ФНИСЦ РАН,

Москва, Россия,

navor@bk.ru,

ORCID 0000-0001-8859-6803

Для цитирования: Воронина Н. С. Отношение россиян к иммигрантам в период пандемии COVID-19 (2020–2021 гг.) // Социологическая наука и социальная практика. 2023. Т. 11, № 1. С. 104–123. DOI 10.19181/snsp.2023.11.1.6. EDN GIOGQE.

Аннотация. Целью автора являлось выявление наличия, характера и факторов изменений в отношении россиян к иммигрантам в период пандемии коронавируса. Выявлено, что пандемия обострила проблемы естественной убыли населения, а миграционные потоки сократились, тем самым уменьшив компенсацию естественной убыли за счёт притока иммигрантов. С одной стороны, это могло увеличить негативное отношение принимающего общества к иммигрантам, усугубив отношение негативными последствиями коронавируса для общества, с другой стороны, уменьшившийся «контакт» с иммигрантами мог переключить восприятие с иммигрантов на более острые проблемы, тем самым сделав отношение более нейтральным.

Эмпирическую базу анализа составили данные Европейского социального исследования за 2018 г. (для сравнения с допандемийным уровнем отношения к иммигрантам), а также данные коллектива Отдела сравнительных политических исследований ФНИСЦ РАН за 2020–2021 гг. Результаты анализа показали, что оценка изменений, приносимых иммигрантами в экономику, культуру и повседневную жизнь страны, остаётся у россиян преимущественно негативной. При этом оценка последствий для экономики стала более нейтральной в исследуемый период, восприятие последствий для повседневной жизни страны практически не изменилось, а вот оценка последствий для культуры стала более негативной.

Регрессионный анализ показал, что предикторами негативного отношения россиян к иммигрантам в период пандемии являлись: восприятие остроты проблем международных отношений и наплыва приезжих, проблема усиления безработицы и воспитания молодёжи и подростков, нарушение норм публичного поведения, а также напряжённость между мужчинами и женщинами, тип поселения (чем больше он, тем негативнее отношение). Положительными предикторами оказались: уровень институционального доверия, возраст (чем моложе, тем отношение позитивнее), а также осознание остроты проблемы убыли населения и низкой рождаемости в России.

Ключевые слова: отношение к иммигрантам, пандемия, коронавирус, угроза, регрессионный анализ, доверие, международные отношения, Европейское социальное исследование

Благодарность: автор выражает благодарность А. В. Жаворонкову за ценные рекомендации при работе над статьей.

Исследовательская проблема

Пандемия коронавируса повлияла на все стороны нашей жизни, вызвав в том числе изменения в миграционных процессах. В период пандемии в 2021 г. естественная убыль населения превысила 1 млн человек ¹. В то же время, по данным Росстата, в январе–августе 2020 г. приток мигрантов из-за рубежа сократился в 2,4 раза (с 166,7 тыс. в 2019 г. до 69,1 тыс. в 2020 г.) [1, с. 117]. Несмотря на то, что миграционный поток уменьшился из-за ограничительных ковидных мер, прирост частично компенсировал естественные потери (на 27%) [2]. Нужно отметить, что миграционный приток и в допандемийный период не покрывал естественную убыль, например в 2018 г. он компенсировал убыль лишь на 56,4% ². На фоне низкой рождаемости в допандемийный период, последствия эпидемии, вероятно, негативно повлияют на желание россиян обзаводиться детьми в нынешних условиях, поэтому предполагается, что потоки иммигрантов ³ в Россию и дальше будут базовым ресурсом для компенсации убыли населения.

Наши предыдущие исследования показали, что на протяжении 10 лет (2006–2016 гг.) отношение россиян к последствиям, которые приносят иммигранты в жизнь страны, оставалось преимущественно отрицательным [3], Россия – одна из европейских стран с наиболее негативным отношением к иммигрантам, уступает в этом только Венгрии и Чехии. Российская государственная политика направлена на привлечение иммигрантов в страну, а принимающее российское население демонстрирует отрицательное отношение к ним. Такое положение дел может сопровождаться социальной напряжённостью, всплесками конфликтов на межэтнической почве. Во избежание подобных рисков важно изучать динамику отношения к иммигрантам в современных условиях, так как это знание может способствовать разработке практических мер по консолидации российского общества.

Современный контекст пандемии позволяет предположить, что отношение россиян к иммигрантам могло ещё больше ухудшиться из-за последствий, которые привнёс коронавирус в различные сферы жизни, или могло стать более нейтральным вследствие уменьшения потока иммигрантов. В данной статье мы сосредоточимся на вопросах о том, изменилось ли

¹ *Ткачёв И.* (при участии Деготьковой И.). Естественная убыль населения в России за год превысила 1 млн человек // RBK : [сайт]. 28.01.2022. URL: <https://www.rbc.ru/economics/28/01/2022/61f3bbaa9a794767f04fdaa7> (дата обращения: 04.06.2021).

² *Старостина Ю.* Не понаехали. Ослабевший приток мигрантов перестал компенсировать естественную убыль населения // RBK : [сайт]. 20.12.2018. URL: <https://www.rbc.ru/newspaper/2018/12/21/5c1b70829a7947f16ebceb04> (дата обращения: 4.06.2021).

³ В данной работе термины «иммигрант» и «мигрант» употребляются как синонимы. (обоснование подхода см.: https://www.isras.ru/files/File/Dissert/Endryushko_avtoreferat.pdf).

отношение к иммигрантам в России в период пандемии COVID-19 и какие факторы влияют на отношение к иммигрантам принимающего населения.

Возможные причины изменения отношения к иммигрантам в период пандемии

Можно предположить, что *отношение к иммигрантам становится более враждебным* во времена повышенной угрозы или кризиса. Одна из возможных причин такого отношения кроется в усилении у принимающего населения негативных эмоций от информационных фейков [4], например, о том, что вирус был специально создан китайцами. Такие информационные вбросы порождают враждебное отношение к конкретному этносу. Люди, предрасположенные к принятию этнических стереотипов, в ситуации коронавируса склонны говорить об иммигрантах как о распространителях вируса.

Увеличение предрассудков к стигматизируемым группам в период пандемий не новое явление, в 2014 г. Эболу называли «африканской болезнью» [5], а бывший президент США Дональд Трамп назвал ковид «ужасной штукой из Китая»¹. Таким образом, у местного населения различных стран может возникать убеждение, что коронавирус – болезнь, которая распространилась по всему свету в результате миграционных потоков из Китая.

В СМИ постоянно муссируются факты об увеличении числа преступлений, совершённых мигрантами в 2022 г. по сравнению с 2021 г.² Также отмечается возросший уровень агрессии со стороны приезжих: то и дело появляются новости о драках мигрантов с местным населением в метро.³ Можно предположить, что респонденты, которые чаще пользуются СМИ для просмотра новостей подобного рода, будут более негативно относиться к иммигрантам. Причины драк иммигрантов и местного населения часто связываются в прессе с несхожестью культурных норм, традиций. Например, глава СК России А. Бастрыкин заявляет, что агрессия иммигрантов вызвана их нежеланием приспособиться к «российскому менталитету»⁴.

¹ Трамп потребовал от Китая заплатить США \$10 трлн за ущерб от COVID-19 // Интерфакс : [сайт]. 06.06.2021. URL: <https://www.interfax.ru/world/770815> (дата обращения: 06.06.2021).

² В России увеличивается количество совершаемых мигрантами преступлений // ТАСС : [сайт]. 23.04.2022. URL: https://tass.ru/obschestvo/14454135?utm_source=adm.news.ru&utm_medium=referral&utm_campaign=adm.news.ru&utm_referrer=adm.news.ru (дата обращения: 04.06.2021).

³ Трое дагестанцев жестоко избили в метро вступившего за девушку пассажира // Лента.ру : [сайт]. 06.10.2021. URL: https://lenta.ru/news/2021/10/06/migranty_izbienie/ (дата обращения: 04.06.2021).

⁴ Демидов А. Бастрыкин рассказал о причинах агрессии мигрантов // Газета.ру : [сайт]. 12.02.2022. URL: <https://www.gazeta.ru/social/news/2022/02/12/17278753.shtml> (дата обращения: 04.06.2021).

В качестве объяснения ухудшения отношения к иммигрантам, ряд исследователей обращаются к теории поведения иммунной системы психолога М. Шаллера, согласно которой в ситуации угрозы у людей запускаются защитные механизмы (включающие когнитивные и эмоциональные реакции), помогающие обнаружить патогены и мотивирующие людей предотвращать заражение за счёт избегания контакта с возможными патогенами [5] (исследователи предполагают, что контакт с членами чужой группы может увеличить вероятность заражения патогенами). Пользуясь данной теоретической рамкой, М. Ямагата, Ц. Терагучи и А. Миура [6] провели исследование в Японии в марте 2020 г., которое показало, что по мере того, как росло число случаев заболевания COVID-19, усиливалось изолирующее отношение к иностранцам, а отношение к китайцам было более негативное по сравнению с другими национальностями. К схожим результатам ещё до пандемии пришли исследователи Т. Джи, Дж. М. Тайбур, М. Ван Вугт [7], они показали, что респонденты из США с большей выраженностью отвращения к патогенам (например, к чихающим людям) будут иметь более негативное отношение к въезду иммигрантов из стран неустановленного происхождения, а также из стран, связанных с инфекционными заболеваниями.

Исследователь Тодд Хартманн и его коллеги [8] использовали в качестве теоретической рамки концепцию авторитарной личности Т. Адорно и шкалу авторитаризма правого толка Б. Альтмейера. Они выявили, что ковид как предполагаемая угроза общественному порядку влечёт за собой увеличение авторитарных черт, в частности увеличение националистических настроений в обществе, таким образом, уровень авторитаризма является медиатором между ковидом и негативным отношением к иммигрантам.

Ещё одной возможной причиной усиления негативного отношения к иммигрантам может стать ухудшение их экономического положения. Последние исследования о трудовых мигрантах в России показали [9], что период пандемии COVID-19 негативно повлиял на их заработок. Ограниченный доступ иммигрантов к медицинской помощи, их низкая цифровая грамотность, проблемы экономического характера (низкие заработные платы, проживание в стеснённых условиях), – всё это повышает их риск заражения вирусом, что может способствовать восприятию иммигрантов как угрозы для местного населения. Экономический кризис, вызванный пандемией, мог повлиять на материальное положение россиян, что могло отразиться на их восприятии иммигрантов как потенциальной угрозы в условиях ограниченных ресурсов. Теория групповой угрозы Г. Блумера, Х. Блалокка, суть которой заключается в конкуренции за ограниченные ресурсы между иммигрантами и принимающими

жителями, также может служить объяснением обострения негативного отношения к иммигрантам.

Ещё одним важным предиктором, который много раз показывал [10; 11] сильное влияние на отношение к иммигрантам, является уровень доверия, как личностного, так и институционального (чем ниже уровень доверия, тем хуже отношение к иммигрантам), в статьях он обычно обозначается как фактор человеческого капитала. Можно предположить, что уровень доверия социальным институтам у россиян будет низким, так как их функционирование будет отождествляться с ухудшением жизни населения в период пандемии.

Согласно второй точке зрения, которую выделяют исследователи, *отношение к иммигрантам, наоборот, в период пандемии становится более нейтральным или положительным*, так как основной фокус внимания людей будет сосредоточен на самом коронакризисе, а проблемам иммиграции будет уделяться меньше внимания. Это не означает, что проблемы иммиграции исчезнут, но означает, что на первый план выступят проблемы, связанные, например, с экономикой, медициной, образованием. Исследование коллектива Отдела сравнительных политических исследований ФНИСЦ РАН за 2021 г. показало ¹, что межнациональные отношения в рейтинге наиболее острых проблем занимают вторую строчку от конца из 24 проблем (т. е. одна из самых незначимых), а «наплыв приезжих» на четвёртой от конца, что позволяет предположить улучшение отношения к иммигрантам в России в период пандемии.

В британском исследовании за 2020 г. (К. Хьюлетт, Б. Даффи и Р. Бенсон) [12] было показано, что в период пандемии, когда численность иммигрантов в стране уменьшилась (например, стало не хватать работников на должности дворников, курьеров и т. п.), англичане пересмотрели своё отношение к иммигрантам, оно немного улучшилось (особенно отношение молодых респондентов), так как англичане поняли, насколько труд иммигрантов необходим, насколько те полезны для общества.

В России из-за ограничительных мер по ковиду приезжие столкнулись с проблемами въезда, что негативно повлияло на рынок труда, возник дефицит рабочей силы в сферах, которые обычно были заняты иммигрантами, таких как ЖКХ, строительство и др. Однако, заменить иммигрантов оказалось нечем, поскольку, во-первых, россияне не стремятся работать в отраслях, обычно занимаемых иммигрантами, а во-вторых, остро стоит вопрос убыли трудоспособного населения: «кризис наложился на эффект демографической ямы, который стал заметен в конце 2020 г. и с тех пор

¹ Источник – расчёты автора. Подробнее о параметрах исследования см. в разделе «Эмпирическая база и методы анализа данных».

быстро нарастает»¹. Данные факты тоже дают основание предположить, что отношение россиян к иммигрантам могло улучшиться из-за осознания местным населением полезности иммигрантов для общества.

Кризис, вызванный пандемией, обострил восприятие россиянами проблем в сфере здравоохранения, экономики, образования, что могло привести к поиску «козла отпущения», в качестве которого могут выступать иммигранты. Ощущение опасности заражения от иммигрантов из-за их территориальной мобильности, ощущение неопределённости и отсутствия контроля над собственной жизнью, ощущение конкуренции за экономические ресурсы – всё это могло ухудшить отношение россиян к иммигрантам в период пандемии.

Обобщение проанализированных подходов к оценке возможных изменений отношения к иммигрантам вследствие пандемии позволяет обосновать ряд факторов, которые легли в основу дальнейшего эмпирического анализа (рис. 1).



Рис. 1. Факторы, связанные с отношением к иммигрантам в период пандемии

¹ Сахнин А. В Москве дефицит рабочей силы. Подтянутся ли зарплаты? // Москвич Маг : [сайт]. 10.11.2021. URL: <https://moskvichmag.ru/gorod/v-moskve-defitsit-rabochej-sily-podtyanutsya-li-zarplaty/> (дата обращения: 4.06.2021).

Эмпирическая база и методы анализа данных

Эмпирическую базу данных составляет исследование коллектива Отдела сравнительных политических исследований ФНИСЦ РАН (руководитель С. В. Патрушев) за 2020 и 2021 гг. Опросы провёл Центр социального прогнозирования и маркетинга (руководитель Ф. Э. Шереги): в 2020 г. в 21 регионе РФ, 1000 респондентов по общероссийской выборке ОСПИ-2020; в 2021 г. в 22 регионах РФ, выборка также составила 1000 респондентов ¹.

Для того, чтобы иметь возможность ответа на вопрос об изменении отношения к иммигрантам для анализа данных до / во время пандемии, необходима информация о динамике такого отношения, поэтому дополнительной эмпирической базой было выбрано Европейское социальное исследование (последняя доступная на данный момент волна за 2018 г.).

Для корректного сопоставления формулировки вопросов об отношении к иммигрантам были взяты в ОСПИ из анкеты Европейского социального исследования ² с небольшими модификациями (табл. 1).

Таблица 1

Формулировки вопросов для выявления отношения к иммигрантам в базах ESS и ОСПИ

Отношение к иммигрантам, вопросы из ESS	Отношение к иммигрантам, вопросы из исследования ОСПИ
Отношение респондентов к последствиям, которые	привносят иммигранты в страну
<p>Как Вы считаете, то, что люди из других стран переезжают в Россию, в целом плохо или хорошо сказывается на экономике России? Дайте ответ по шкале на карточке. 11-ти балльная шкала, где 0 – плохо для экономики, 10 – хорошо для экономики.</p> <p>Теперь, пользуясь этой карточкой, скажите, как Вы считаете, приток людей из других стран скорее разрушает или скорее обогащает культуру России? 11-ти балльная шкала, где 0 – разрушает культуру нашей страны, 11 – обогащает культуру нашей страны.</p> <p>Как Вы считаете, с притоком людей из других стран Россия как место для жизни становится лучше или хуже? Дайте ответ по шкале на карточке. 11-ти балльная шкала, где 0 – становится хуже, 10 – становится лучше.</p>	<p>В последние годы предприняты меры, облегчающие получение российского гражданства и работы для приезжающих в Россию из стран ближнего и дальнего зарубежья. Как Вы считаете, приносят ли эти люди пользу в различных областях жизни нашей страны? (Дайте ответ в каждой строке от «1» – никакой пользы не приносят, до «5» – приносят значительную пользу).</p> <ol style="list-style-type: none"> 1. В экономической жизни страны 2. В области культуры 3. В повседневной жизни людей

¹ Подробнее о параметрах выборки см. [13, с. 12].

² Российское Социальное Исследование – 2018 // Европейское Социальное Исследование в России : [сайт]. URL: http://www.ess-ru.ru/fileadmin/templates/doc/Wave_9_2018/Anketa_RSS_volna_9_Rossija.pdf (дата обращения: 04.06.2021).

Пятибалльная шкала из исследования ОСПИ дала нормальное распределение¹.

Для определения влияния различных факторов на отношение россиян к иммигрантам нами применён линейный регрессионный анализ с фиктивными переменными, обусловленный порядковыми зависимыми переменными (5-ти балльная шкала, имеющая нормальное распределение²), а также порядковыми независимыми 5-ти балльными шкалами и номинальными (например, пол), требующими дихотомизации. Факторы, потенциально влияющие на отношение к иммигрантам в России (табл. 2), были выделены из базы данных на основе проанализированных исследований, описанных выше. В условиях ограничений проведения вторичного анализа данных мы подобрали все возможные найденные аналоги влияющих факторов, которые были доступны в анкете исследования за 2021 г. (к сожалению, многие переменные из баз данных 2020 и 2021 гг. не идентичны, что лишает нас возможности изучить влияние факторов в динамике).

Таблица 2

Факторы, потенциально влияющие на отношение к иммигрантам в базе данных ОСПИ

Влияющий фактор	Аналог в эмпирической базе
Фактор СМИ	В связи ограничениями базы данных, мы не нашли прямого аналога данного фактора.
Экономический фактор	1) Самооценка дохода респондента: 1 – очень хорошее, 2 – хорошее, 3 – среднее, 4 – плохое, 5 – очень плохое. 2) Оценка напряжённости между богатыми и бедными (5-ти балльная шкала, где 5 – наибольшая напряжённость, 1 – наименьшая).
Боязнь патогенов	В связи ограничениями базы данных, мы не нашли прямого аналога данного фактора.
Сдвиг фокуса внимания с иммигрантов на более острые проблемы	Для оценки этого показателя мы использовали вопрос о том, какие проблемы жизни нашей страны наиболее острые и требующие первоочередных решений со стороны власти по 5-ти балльной шкале, где 1 – совершенно незначимая проблема, а 5 – проблема стоит очень остро (список приведён на рис. 1). Были взяты только те суждения, которые показали наличие статистически значимой связи с переменными об отношении к иммигрантам в корреляционном анализе.

¹ Наши шкалы были преобразованы таким образом, что 1 и 2 были объединены в низкую оценку (плохое отношение), 3 – в среднюю, 4 и 5 – в высокую (хорошее отношение); 11-ти балльные шкалы из ESS были перекодированы по такому же типу интерпретации: 0, 1, 2, 3, 4 – низкая оценка; 5 – средняя; 6, 7, 8, 9, 10 – высокая.

² Все шкалы были проверены на нормальное распределение с помощью теста Колмогорова-Смирнова и визуальной оценки гистограммы нормального распределения.

Окончание таблицы 2

Влияющий фактор	Аналог в эмпирической базе
Усиление уровня национализма	Поскольку измерение уровня авторитаризма не было заложено в анкету, мы использовали косвенный вопрос для измерения националистических настроений: лозунг «Россия для русских» правильный: 1 – согласен, 0 – не согласен.
Фактор человеческого капитала	<p>1) Индекс обобщённого институционального доверия был составлен из переменных доверия: ассоциациям крупного бизнеса, ассоциациям среднего и малого бизнеса, Государственной думе, друзьям (ближнему кругу общения), избирательной системе России, местной власти, системе образования, общественным организациям, движениям, политическим партиям, полиции, правительству, предпринимателям, президенту России, профсоюзам, семье, системе здравоохранения, сослуживцам (или сокурсникам по учёбе), суду, церкви. 5-ти балльная шкала, где 1 – совсем не доверяю, 5 – полностью доверяю. (Надёжность индекса была проверена через Альфа Кробаха = 0,8), кроме того, предварительный корреляционный анализ показал наличие связи между переменными, отражающими отношение к иммигрантам, и доверием перечисленным вариантам (все они имели однонаправленную связь – чем ниже доверие, тем хуже отношение к иммигрантам).</p> <p>2) Межличностное доверие: Какое из суждений, исходя из Вашего опыта, Вы считаете более обоснованным? 1 – людям можно доверять; 0 – с людьми надо быть осторожнее</p>
Культурный фактор	<p>1) Нарушение каких норм вызывает у вас наибольшее несогласие: норм морали; норм публичного поведения (этики); норм семейной жизни; традиций; законов государства; отношений «по понятиям»; правил общения среди своих (друзей, знакомых); мне всё равно, пока эти нарушения меня не затрагивают (набор дихотомических шкал).</p> <p>2) Напряжённость между: – мужчинами и женщинами (5-ти балльная шкала, где 5 – наибольшая напряжённость, 1 – наименьшая), – между людьми разной религиозной принадлежности.</p>
Социально-демографический фактор	<p>Пол: 0 – мужской, 1 – женский;</p> <p>образование было перекодировано в набор дихотомических (всего 4 переменных: неполное среднее, среднее; среднее специальное; незаконченное высшее; высшее, есть научная степень);</p> <p>возраст (количество лет);</p> <p>тип поселения: 5-ти балльная шкала: мегаполисы; областные краевые, республиканские центры; районные центры, города не являющиеся районными; ПГТ; село</p>

Оценка изменений, которые привносят иммигранты в экономику, культуру и повседневную жизнь России

Результаты анализа показывают (см. рис. 2), что в оценках изменений, которые привносят иммигранты в экономику России, в целом, во все года преобладает негативное отношение: в 2018 г. оно было максимальным за исследуемый период – 47%, в 2020 г. опустилось почти на 10% и стало равно 37,2%, а в 2021 г. снова немного ухудшилось – до 38%.

Схожую ситуацию демонстрирует анализ процентных соотношений положительной оценки изменений в экономике, которые по мнению россиян привносят иммигранты: наименьшая положительная оценка зафиксирована в 2018 г. (29%), затем, в 2020 г. она улучшается (34,8%), а в 2021 г. снова идёт на спад (33,6%).

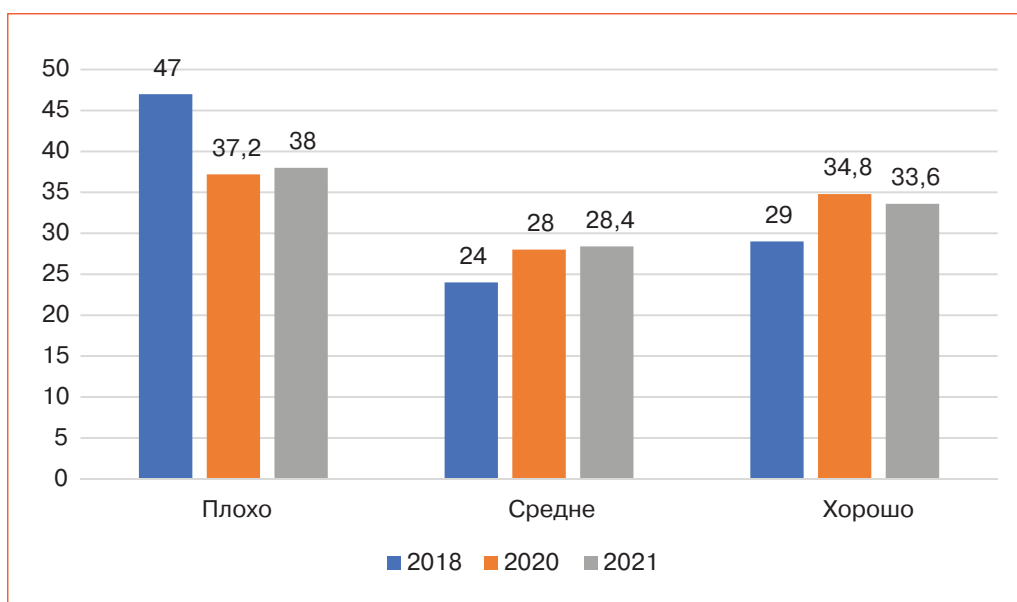


Рис. 2. Отношение россиян к изменениям, которые иммигранты привносят в экономику России

На рисунке 3 представлено распределение ответов респондентов об их оценке изменений в культуре России, которые привносят иммигранты. Так же, как и в предыдущем вопросе, в исследуемый период преобладает негативное отношение. Но в отличие от предыдущего вопроса об изменениях в экономике, тут мы наблюдаем иную картину: налицо постепенное ухудшение оценки в период пандемии. В 2021 г. наиболее негативная оценка – 63,4%, в 2020 г. – 57,2%, в 2018 г. – 50,8%. Наиболее положительная в 2018 г. – 26,8%, затем в 2020 г. – 19,2%, и 13,3% в 2021 г.

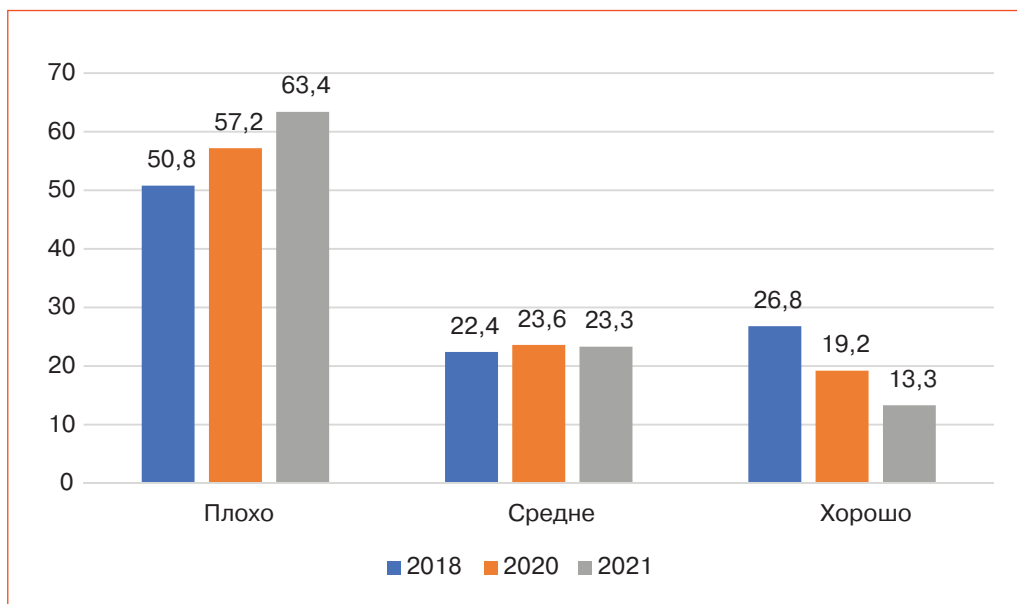


Рис. 3. Отношение россиян к изменениям, которые привносят иммигранты в культуру России

Рисунок 4 отражает оценку изменений, которые привносят иммигранты в жизнь нашей страны. Мы наблюдаем, что опять-таки негативная оценка превалирует во всех исследованиях. Наихудшее отношение фиксируется в 2021 г. (54,4%), в 2020 г. был небольшой спад негативного отношения (45,4%), в 2018 г. цифры практически идентичны 2021 г. (54,2%). Положительная оценка была наивысшая в 2020 г. – 25,5%, в 2018 г. – 21,4%, наименьшее её значение в 2021 г. – 17,2%.

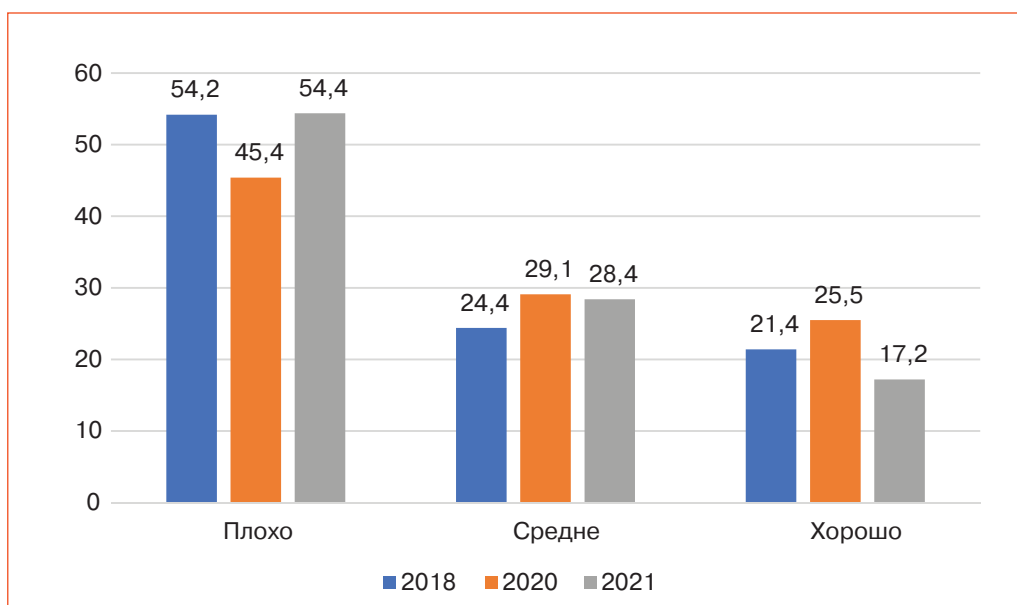


Рис. 4. Отношение россиян к изменениям, которые привносят иммигранты в повседневную жизнь России

Сравнительный анализ показал, что имело место изменение отношения россиян к иммигрантам в условиях коронавируса. С какими факторами в наибольшей степени могут быть связаны эти изменения, покажет дальнейший анализ.

Значение переменной «оценка изменений, которые привносят иммигранты в жизнь России» легла в основу регрессионного уравнения, а в качестве независимых в нём фигурировали переменные из табл. 2. Решение уравнения продемонстрировало высокую надёжность сконструированной модели, R-квадрат составил 0,43, это означает, что модель объясняет примерно 43% совокупной дисперсии. Влияние на переменную оценки последствий для экономики, которые привносят иммигранты в Россию, оказывают переменные: оценка остроты проблем межнациональных отношений, наплыва приезжих, безработицы, воспитания молодёжи и подростков. Чем острее ощущаются эти проблемы респондентами, тем негативнее оценка изменений в экономике, привносимых иммигрантами. Высокая оценка остроты проблем низкой рождаемости и убыли населения влияет на отношение к иммигрантам (чем более важна для респондентов проблема низкой рождаемости, тем лучше их отношение к иммигрантам). Индекс институционального доверия тоже: чем выше уровень доверия, тем лучше отношение к иммигрантам. Если респондентов беспокоит нарушение норм публичного поведения (этики), то это приводит к негативной оценке последствий для экономики. Чем больше тип поселения, тем негативнее оценка изменений, привносимых иммигрантами в экономику России (табл. 3).

Подобная процедура была проделана с переменными оценки изменений в культуре (табл. 4)¹, коэффициент детерминации равен 0,45, и повседневности (табл. 5), коэффициент детерминации равен 0,42.

На последствия изменений, которые привносят иммигранты в культуру страны, влияют: оценка остроты проблем межнациональных отношений, наплыва приезжих, угрозы террористических актов, согласие с лозунгом «Россия для русских», индекс институционального доверия, беспокойство из-за нарушения норм публичного поведения (этики), оценка напряжённости между мужчинами и женщинами, возраст и тип поселения.

На оценку изменений, которые привносят иммигранты в повседневную жизнь страны, влияют также переменные: оценка остроты проблем межнациональных отношений, наплыва приезжих, угроза террористических актов, согласие с лозунгом «Россия для русских», индекс институционального доверия, беспокойство из-за нарушения норм публичного поведения (этики), оценка напряжённости между мужчинами и женщинами.

¹ Во всех таблицах с результатами регрессионного анализа приводятся только данные по статистически значимым переменным, так как объём со всеми предикторами слишком велик.

Таблица 3

*Факторы, влияющие на оценку россиянами последствий, привносимых иммигрантами в экономику страны.
Результаты регрессионного анализа*

Факторы влияния	Независимые переменные	Нестандартизированные коэффициенты В	Стандартная ошибка	Стандартизированные коэффициенты В	Значимость
Острые проблемы общества	Межнациональные отношения	-0,153	0,055	-0,138	0,005
	Наплыв приезжих	-0,281	0,054	-0,269	0,000
	Низкая рождаемость, убыль населения	0,145	0,040	0,134	0,002
	Безработица	-0,141	0,056	-0,111	0,011
	Воспитание молодежи и подростков	-0,152	0,65	-0,114	0,019
Фактор человеческого капитала	Индекс институционального доверия	0,425	0,058	0,227	0,000
Культурный фактор	Нарушение норм публичного поведения (этики)	-0,279	0,109	-0,120	0,011
Социально-демографический фактор	Тип поселения	0,102	0,036	0,111	0,005

Таблица 4

*Факторы, влияющие на оценку россиянами последствий, привносимых иммигрантами в культуру страны.
Результаты регрессионного анализа*

Факторы влияния	Независимые переменные	Нестандартизированные коэффициенты В	Стандартная ошибка	Стандартизированные коэффициенты В	Значимость
Острые проблемы общества	Межнациональные отношения	-0,150	0,051	-0,145	0,003
	Наплыв приезжих	-0,170	0,050	-0,173	0,001
	Угроза террористических актов	-0,134	0,051	-0,127	0,009
Усиление уровня национализма	Лозунг «Россия для русских» правильный	-0,293	0,097	-0,123	0,003

Окончание таблицы 4

Факторы влияния	Независимые переменные	Нестандартизированные коэффициенты В	Стандартная ошибка	Стандартизированные коэффициенты В	Значимость
Фактор человеческого капитала	Индекс институционального доверия	0,341	0,073	0,195	0,000
Культурный фактор	Нарушение норм публичного поведения (этики)	-0,279	0,109	-0,120	0,011
	Напряжённость между мужчинами и женщинами	0,165	0,050	0,146	0,001
Социально-демографический фактор	Возраст (количество лет)	-0,009	0,003	-0,114	0,006
	Тип поселения	0,099	0,034	0,117	0,003

Таблица 5

*Факторы, влияющие на оценку россиянами последствий, приносимых иммигрантами в повседневную жизнь страны.
Результаты регрессионного анализа*

Факторы влияния	Независимые переменные	Нестандартизированные коэффициенты В	Стандартная ошибка	Стандартизированные коэффициенты В	Значимость
Острые проблемы общества	Межнациональные отношения	0,172	0,051	0,168	0,001
	Наплыв приезжих	-0,183	0,050	-0,187	0,000
	Угроза террористических актов	0,116	0,052	0,110	0,025
Усиление уровня национализма	Лозунг «Россия для русских» правильный	0,256	0,098	0,108	0,009
Фактор человеческого капитала	Индекс институционального доверия	0,386	0,073	0,223	0,000
Культурный фактор	Нарушение норм публичного поведения (этики)	-0,089	0,102	-0,042	0,382
	Напряжённость между мужчинами и женщинами	0,131	0,050	0,117	0,009

Заключение

За исследуемый период с 2018 по 2021 гг. мы наблюдаем, что по всем трём сферам (оценке последствий для экономики, культуры, повседневности) отношение россиян к иммигрантам остаётся преимущественно негативным. Что касается оценки экономики, то мы наблюдаем резкий спад негативного отношения в 2020 г. практически на 10% по сравнению с 2018 г., затем идёт небольшой рост негативного отношения в 2021 г. Однако, мы можем заключить, что в период пандемии оценка изменений, привносимых иммигрантами в экономику, стала немного более нейтральной.

Оценка изменений, которые приносят иммигранты в культуру России, постепенно ухудшалась с 2018 г. и достигла своего негативного максимума в 2021 г.

А вот оценка изменений, привносимых иммигрантами в жизнь России, немного улучшилась в 2020 г., но затем вернулась на предпандемийный уровень, оставаясь такой же негативной (54,4%). Подобное отношение может препятствовать интеграции иммигрантов, что, в свою очередь, может приводить к негативным экономическим и социальным последствиям для принимающего общества.

Факторы, влияющие на отношение к последствиям, привносимым иммигрантами в различные сферы, практически не отличаются в трёх регрессионных моделях, которые мы построили. Чем сильнее в восприятии респондентов острота проблем межнациональных отношений, наплыва приезжих, тем хуже их отношение к иммигрантам. Можно предположить, что в ситуации пандемии принимающее население боится сильного наплыва приезжих как потенциальных носителей вируса.

Также на оценку последствий для экономики оказали значимое влияние переменные оценки остроты проблем безработицы и воспитания молодёжи и подростков; чем сильнее респонденты воспринимают остроту этих проблем, тем хуже оценка изменений, привносимых иммигрантами. Вероятно, респонденты, боящиеся безработицы, будут воспринимать иммигрантов в качестве реальной или воображаемой угрозы, конкурентов.

Чем острее восприятие респондентом проблемы убыли населения и низкой рождаемости, тем, как правило, лучше этот респондент относится к иммигрантам. Такая зависимость вероятно характерна для той доли респондентов, которая осознаёт пользу, приносимую иммигрантами, особенно на рынке труда, ведь местное население не стремится работать на низкоквалифицированных должностях, как показала пандемия, эти места было нечем заменить и наблюдался дефицит рабочей силы.

Индекс институционального доверия оказался значимой переменной во всех трёх регрессионных уравнениях: чем выше он, тем лучше отношение к иммигрантам. Эта позиция многократно воспроизводилась во многих исследованиях, например, П. Козырева и А. Смирнов [10] указывают, что отсутствие доверия является одним из главных факторов сохранения интолерантности в российском обществе.

Из культурных факторов оказывают влияние переменные нарушения норм публичного поведения, а также напряжённость между мужчинами и женщинами, вследствие иных культурных традиций гендерного взаимодействия. Можно предположить, что данные переменные оказались значимыми, потому что именно эти стороны взаимодействия с иммигрантами особенно часто освещаются в СМИ с негативной точки зрения. Из недавних происшествий в нашей стране можно вспомнить случай, когда заступившегося за девушку мужчину в метро жестоко избили дагестанцы¹. Во всех этих публикациях особенно подчёркивается иная национальность нападавших, что порождает стереотипы о несоблюдении общественных, культурных норм приезжими.

Среди социально-демографических факторов по данным 2021 г. оказались значимыми только переменные типа поселения (чем численность поселения больше, тем хуже отношение) и возраст (чем он выше, тем хуже отношение). Возможно, в крупных городах больше наплыв приезжих, который, как показывают наши результаты, является предиктором негативного отношения к иммигрантам. Что касается возраста, то нами уже было показано [14], что чем старше респондент, тем больше он тратит времени на просмотр телепередач о политике, текущих делах, что коррелирует с негативным отношением к иммигрантам. Как видно из полученных данных, наиболее сильным предиктором оценки последствий для культуры и повседневности России является институциональное доверие, а для оценки последствий в экономике – острое восприятие наплыва приезжих.

Представляется, что для улучшения отношения местного населения к иммигрантам нужны изменения в функционировании социальных институтов. Необходимо, чтобы в решении проблемы убыли населения главным ресурсом оставалось увеличение рождаемости россиян, в результате создания для этого комфортных условий государством, в таком случае наплыв приезжих перестанет так остро восприниматься как угроза вытеснения принимающего населения иммигрантами. Результаты также показывают важность дальнейшего изучения влияния СМИ на отношение местного населения к иммигрантам. Представляется, что

¹ Трое дагестанцев избили заступившегося за девушку пассажира метро // Лента.ру : [сайт]. 06.10.2021. URL: <https://lenta.ru/brief/2021/10/07/izb/> (дата обращения: 04.06.2021).

работа в направлении изменения дискурса СМИ, освещающего негативные происшествия с позиции подчёркивания национальных различий, а также, например, описание пользы труда иммигрантов для российского общества, могли бы привести к постепенному уменьшению этнических стереотипов, и как следствие, уменьшению негативного отношения к иммигрантам.

СПИСОК ИСТОЧНИКОВ

1. Информация об социально-экономическом положении России : URL: <https://rosstat.gov.ru/storage/mediabank/a0oy0RLz/oper-09-2020.pdf> (дата обращения: 15.05.2022).
2. Щербакова Е. Демографические итоги I полугодия 2021 г. // Демоскоп Weekly. 2021. № 911–912. URL: <http://www.demoscope.ru/weekly/2021/0911/barom02.php> (дата обращения: 05.05.2022).
3. Масстикова Н. С. Динамика отношения к миграции в России (по данным Европейского социального исследования за 2006–2016 гг.) // Социологическая наука и социальная практика. 2019. Т. 7, № 2 (26). С. 99–116. DOI 10.19181/snsp.2019.7.2.6412. EDN FGOAON.
4. Macías D. V. The COVID-19 Pandemic on Anti-immigration and Xenophobic Discourse in Europe and the United States // Estudios Fronterizos. 2021. Vol. 22. P. 1–22. DOI 10.21670/ref.2103066.
5. The impact of Covid-19 on Public Attitudes to Immigrants // Ecpr : [сайт]. URL: <https://ecpr.eu/Events/Event/PanelDetails/10787> (дата обращения: 05.05.2022).
6. Yamagata M., Teragushi T. The Relationship Between Infection-Avoidance Tendencies and Exclusionary Attitudes Toward Foreigners: A Panel Study of the COVID-19 Outbreak in Japan. 2020 / M. Yamagata, T. Teragushi, A. Miura // PsyArXiv : [сайт]. 05 may 2020. URL: <https://psyarxiv.com/x5emj/> (дата обращения: 05.05.2022).
7. Ji T., Tybur J. M. Generalized or Origin-specific Out-group Prejudice? The Role of Temporary and Chronic Pathogenavoidance Motivation in Intergroup Relations / T. Ji, J. M. Tybur, M. Van Vugt // Evolutionary Psychology. 2019. Vol. 17, № 1. P. 1–14. DOI 10.1177/1474704919826851.
8. The Authoritarian Dynamic During the COVID-19 Pandemic: Effects on Nationalism and Anti-Immigrant Sentiment / T. K. Hartman, T. V. A. Stocks, R. McKay [et al.] // Social Psychological and Personality Science. 2021. Vol. 12, № 7. P. 1274–1285. DOI 10.1177/1948550620978023.
9. Денисенко М. Б., Мукомель В. И. Трудовая миграция в России в период коронавирусной пандемии // Демографическое обозрение. 2020. Т. 7, № 3. С. 84–107. DOI 10.17323/demreview.v7i3.11637. EDN YTKCBV.
10. Социальные факторы консолидации российского общества: социологическое измерение / М. К. Горшков, З. Т. Голенкова, Е. Д. Игитханян [и др.] ; Институт социологии Российской академии наук. М. : Новый хронограф, 2010. 256 с. ISBN 978-5-94881-112-3. EDN QOLKGR.
11. Rustenbach E. Sources of Negative Attitudes Toward Immigrants in Europe: A Multi-level Analysis // International Migration Review. 2010. Vol. 44, № 1. P. 53–77. URL: <http://www.jstor.org/stable/20681745>. (дата обращения: 05.05.2022).

12. Hewlett K., Duffy B. Has COVID-19 Reset the Immigration Debate? / K. Hewlett, B. Duffy, R. Benson : URL: <https://www.kcl.ac.uk/policy-institute/assets/has-covid-19-reset-the-immigration-debate.pdf> (дата обращения: 05.05.2022).
13. Господство против политики: российский случай. Эффективность институциональной структуры и потенциал стратегий политических изменений / С. Г. Айвазова, А. В. Жаворонков, Г. Л. Кертман [и др.] ; отв. ред. С. В. Патрушев, Л. Е. Филиппова. М. : Политическая энциклопедия, 2019. 319 с. ISBN 978-5-8243-2328-3. EDN XGRAOP.
14. Воронина Н. С., Фадеев П. В. Кто настроен против иммигрантов в России? Анализ некоторых социально-демографических характеристик // Вестник Института социологии. 2020. Т. 11, № 4. С. 99–125. DOI [10.19181/vis.2020.11.4.681](https://doi.org/10.19181/vis.2020.11.4.681). EDN MIADLD.

Сведения об авторе

Н. С. Воронина

кандидат социологических наук

AuthorID РИНЦ: [725230](https://elibrary.ru/author_index.action?id=725230)

Статья поступила в редакцию 19.09.2022; одобрена после рецензирования 12.01.2023; принята к публикации 10.02.2023.

Original article

DOI: [10.19181/snsp.2023.11.1.6](https://doi.org/10.19181/snsp.2023.11.1.6)

ATTITUDE OF RUSSIANS TOWARDS IMMIGRANTS DURING THE COVID-19 PANDEMIC (2020–2021)

Natalya Sergeevna Voronina

Institute of Sociology of FCTAS RAS,

Moscow, Russia,

navor@bk.ru,

ORCID [0000-0001-8859-6803](https://orcid.org/0000-0001-8859-6803)

For citation: Voronina N. S. Attitude of Russians towards immigrants during the COVID-19 pandemic (2020–2021). *Sociologicheskaja nauka i social'naja praktika*. 2023; 11(1): 104–123. (in Russ.). DOI [10.19181/snsp.2023.11.1.6](https://doi.org/10.19181/snsp.2023.11.1.6). EDN GIOGQE.

Abstract. The objective of the author was to identify the presence, nature and factors of changes in the attitude of Russians towards immigrants during the coronavirus pandemic. It was revealed that the pandemic exacerbated the problems of natural population decline, and migration flows decreased, thereby reducing the compensation for natural decline by the influx of immigrants. On the one hand, this could increase the negative attitude of the host society towards immigrants, exacerbating the negative consequences of the coronavirus for society. On the other hand, the reduced “contact” with immigrants could switch the perception from immigrants to more acute problems, thereby making the attitude more neutral. For the empirical basis of the analysis the data of the Euro-

pean Social Survey for 2018 were used (for comparison with the pre-pandemic level of attitudes towards immigrants), as well as data from the Department for Comparative Political Studies of the Federal Scientific Research Center of the Russian Academy of Sciences (FCTAS RAS) for 2020–2021. The results of the analysis demonstrated that the assessment of the changes brought by immigrants to the economy, culture and everyday life of the country remains predominantly negative among Russians. The assessment of the consequences for the economy became more neutral during the study period, the perception of the consequences for the daily life of the country practically did not change, but the assessment of the consequences for culture became more negative. The regression analysis showed that the predictors of the negative attitude of Russians towards immigrants during the pandemic were: the perception of the acuteness of the problems of interethnic relations and the influx of visitors, the problem of increasing unemployment and the education of youth and adolescents, violation of the norms of public behaviour, as well as tension between men and women, the type of settlement (the larger it is, the more negative the attitude). Positive predictors turned out to be the level of institutional trust, age (the younger, the better the attitude), as well as awareness of the severity of the problem of population decline and low fertility in Russia.

Keywords: attitude towards immigrants, pandemic, coronavirus, threat, regression analysis, trust, interethnic relations, European Social Survey

Acknowledgment: the author expresses his gratitude to A. V. Zhavoronkov for valuable recommendations while working on the article.

REFERENCES

1. Information about the socio-economic situation in Russia: Available at: <https://rosstat.gov.ru/storage/mediabank/a0oy0RLz/oper-09-2020.pdf>. (accessed: 04.06.2022). (In Russ.).
2. Sherbakova E. Demographic results for the first half of 2021. *Demoscope Weekly*. 2021; (911–912). (In Russ.). Available at: <http://www.demoscope.ru/weekly/2021/0911/barom02.php> (accessed: 05.05.2022).
3. Mastikova N. S. Dynamics of attitudes towards migrants in Russia (according to the European Social Survey 2006–2016). *Sociologicheskaya nauka i social'naya praktika=Sociological science and social practice*. 2019; 7(2): 99–116. (In Russ.). DOI 10.19181/snsp.2019.7.2.6412.
4. Macías D. V. The COVID-19 Pandemic on Anti-immigration and Xenophobic Discourse in Europe and the United States. *Estudios Fronterizos*. 2021; (22): 1–22. DOI 10.21670/ref.2103066.
5. The impact of Covid-19 on Public Attitudes to Immigrants. Ecpr [website]. Available at: <https://ecpr.eu/Events/Event/PanelDetails/10787> (accessed: 04.06.2022).
6. Yamagata M., Teragushi T., Miura A. The Relationship Between Infection-Avoidance Tendencies and Exclusionary Attitudes Toward Foreigners: A Panel Study of the COVID-19 Outbreak in Japan. *PsyArXiv*: [website]. 05 may. 2020. Available at: <https://psyarxiv.com/x5emj/> (accessed: 04.06.2022).
7. Ji T., Tybur J. M. Van Vugt M. Generalized or Origin-specific Out-group Prejudice? The Role of Temporary and Chronic Pathogenavoidance Motivation in Intergroup Relations. *Evolutionary Psychology*. 2019; 17(1): 1–14. DOI 10.1177/1474704919826851.

8. Hartman T. K., Stocks T. V. A., McKay R. [et al.]. The Authoritarian Dynamic During the COVID-19 Pandemic: Effects on Nationalism and Anti-Immigrant Sentiment. *Social Psychological and Personality Science*. 2021; 12(7): 1274–1285.
9. Denisenko M. B., Mukomel' V. I. Labor migration during the coronavirus pandemic in Russia. *Demograficheskoe obozreni=Demographic overview*. 2020; 7: 84–107. (In Russ.). DOI [10.17323/demreview.v7i3.11637](https://doi.org/10.17323/demreview.v7i3.11637).
10. Gorshkov M. K., Golenkova Z. T., Igitkhanyan E. D. [et al.] Social factors of consolidation of Russian society: A sociological dimension; Institute of Sociology of the Russian Academy of Sciences. Moscow: Novyj hronograf. 2010. 256 p. (In Russ.). ISBN 978-5-94881-112-3.
11. Rustenbach E. Sources of Negative Attitudes Toward Immigrants in Europe: A Multi-level Analysis. *International Migration Review*. 2010; 44(1): 53–77. Available at: <http://www.jstor.org/stable/20681745> (accessed: 05.05.2022).
12. Hewlett K., Duffy B., Benson R. Has COVID-19 Reset the Immigration Debate?: Available at: <https://www.kcl.ac.uk/policy-institute/assets/has-covid-19-reset-the-immigration-debate.pdf> (accessed: 04.06.2022).
13. Patrushev S. V., Filippova L. E. Eds. Dominance versus politics: the Russian case. The Effectiveness of the Institutional Structure and the Potential of Policy Change Strategies. Moscow: Politicheskaya enciklopediya; 2019. 319 p. ISBN 978-5-8243-2328-3. (In Russ.).
14. Voronina N. S., Fadeev P. V. Who is opposed to migrants in Russia? Analysis of some socio-demographic characteristics. *Vestnik Instituta sociologii=Bulletin of the Institute of Sociology*. 2020; 11(4): 99–125. (In Russ.). DOI [10.19181/vis.2020.11.4.681](https://doi.org/10.19181/vis.2020.11.4.681).

Information about the Author

N. S. Voronina

Candidate of Sociology

ResearcherID: [AC-7585-2019](https://orcid.org/0009-0001-7585-2019)

Scopus AuthorID: [57208439607](https://orcid.org/0009-0001-7585-2019)

The article was submitted 19.09.2022; approved after reviewing 12.01.2023; accepted for publication 10.02.2023.